

**MASARYKOVA UNIVERZITA**  
**FAKULTA SOCIÁLNÍCH STUDIÍ**

**VÝROČNÍ ZPRÁVA O ČINNOSTI**  
**2011**



## OBSAH

<b>1.</b>	<b>ÚVOD</b> .....	<b>5</b>
<b>2.</b>	<b>ORGANIZAČNÍ STRUKTURA</b> .....	<b>7</b>
2.1	Děkanát FSS MU .....	7
2.2	Katedry .....	7
2.3	Účelová zařízení.....	7
2.4	Výzkumná pracoviště .....	7
<b>3.</b>	<b>VEDENÍ</b> .....	<b>8</b>
<b>4.</b>	<b>VĚDECKÁ RADA</b> .....	<b>10</b>
<b>4.1</b>	<b>Složení vědecké rady do 31.8.2011</b> .....	<b>10</b>
4.1.1	Předseda vědecké rady .....	10
4.1.2	Interní členové .....	10
4.1.3	Externí členové .....	10
<b>4.2</b>	<b>Složení vědecké rady od 1. 9. 2011</b> .....	<b>11</b>
4.2.1	Předseda vědecké rady .....	11
4.2.2	Interní členové .....	11
4.2.3	Externí členové .....	12
<b>4.3</b>	<b>Činnost</b> .....	<b>12</b>
<b>5.</b>	<b>VĚDA A VÝZKUM</b> .....	<b>14</b>
<b>5.1</b>	<b>Výzkumná činnost</b> .....	<b>14</b>
5.1.1	Výzkumné záměry .....	14
5.1.1.1	Institut pro srovnávací politologický výzkum.....	14
5.1.1.2	Institut výzkumu dětí, mládeže a rodiny.....	15
5.1.1.3	Institut pro výzkum reprodukce a integrace společnosti .....	15
5.1.2	Výzkumné projekty .....	17
<b>5.2</b>	<b>Publikační činnost</b> .....	<b>18</b>
<b>5.3</b>	<b>Profesorská a habilitační řízení</b> .....	<b>18</b>
<b>5.4</b>	<b>Kvalifikační struktura fakulty</b> .....	<b>18</b>
<b>6.</b>	<b>PEDAGOGICKÁ ČINNOST</b> .....	<b>20</b>
<b>6.1</b>	<b>Studijní obory na FSS</b> .....	<b>20</b>
6.1.1	v bakalářském studiu jednooborovém .....	20
6.1.2	v bakalářském studiu dvouoborovém.....	20
6.1.3	v navazujícím magisterském studiu jednooborovém .....	20
6.1.4	v doktorském studiu .....	21





6.2	Přijímací řízení .....	21
6.3	Bakalářské a navazující magisterské studium .....	26
6.4	Neúspěšnost v prvním roce studia .....	30
6.5	Doktorský studijní program .....	32
6.6	Bilance studia .....	34
6.7	Celoživotní vzdělávání.....	34
<b>7.</b>	<b>INTERNACIONALIZACE A MEZINÁRODNÍ SPOLUPRÁCE .....</b>	<b>35</b>
7.1	Smluvní spolupráce ve vzdělávání .....	35
7.2	Mobilita studujících a zaměstnanců FSS .....	35
7.3	Anglicky vyučované obory.....	38
7.4	Mezinárodní konference, workshopy a letní školy.....	39
<b>8.</b>	<b>OCENĚNÍ .....</b>	<b>40</b>
8.1	Edis.....	40
8.2	Studentská soutěž o stipendium Inocence Arnošta Bláhy .....	40
8.2.1	Sekce Politologie, mezinárodní vztahy, evropská studia .....	40
8.2.2	Sekce Sociologie, psychologie, mediální studia a žurnalistika, sociální politika a sociální práce .....	40
8.3	Nejlepší studenti v akademickém roce 2010/2011 .....	41
8.3.1	V bakalářském studijním programu.....	41
8.3.2	V magisterském navazujícím studijním programu.....	41
<b>9.</b>	<b>HOSPODAŘENÍ .....</b>	<b>42</b>
9.1	Výnosy fakulty.....	42
9.2	Náklady fakulty .....	45
9.3	Hospodářský výsledek .....	47
<b>10.</b>	<b>AKADEMICKÝ SENÁT .....</b>	<b>48</b>
10.1	Předsedové .....	48
10.2	Místopředsedové.....	48
10.3	Zaměstnanecká komora .....	48
10.4	Studentská komora .....	49
<b>11.</b>	<b>CENTRUM INFORMAČNÍCH A KOMUNIKAČNÍCH TECHNOLOGIÍ .....</b>	<b>50</b>





<b>12. ÚSTŘEDNÍ KNIHOVNA FSS MU.....</b>	<b>53</b>
<b>13. PŘÍLOHA Č. 1 – VÝZKUMNÉ A ROZVOJOVÉ PROJEKTY .....</b>	<b>55</b>
<b>13.1 Výzkumné záměry .....</b>	<b>55</b>
<b>13.2 Vědeckovýzkumné projekty .....</b>	<b>55</b>
13.2.1 GAČR .....	55
13.2.2 AV ČR .....	56
13.2.3 MŠMT – Národní program výzkumu II .....	56
13.2.4 MŠMT – COST .....	56
13.2.5 MV - Program bezpečnostního výzkumu ČR v letech 2010-2015 .....	56
<b>13.3 Rozvojové a další tuzemské projekty .....</b>	<b>56</b>
13.3.1 MŠMT – Rozvojové programy .....	56
13.3.2 MŠMT – FRVŠ .....	56
13.3.3 MŠMT – Strukturální fondy ESF OPVK.....	57
13.3.4 MŠMT – AKTION Česká republika - Rakousko.....	57
<b>13.4 Mezinárodní projekty.....</b>	<b>57</b>
13.4.1 6. Rámcový program EU .....	57
13.4.2 7. Rámcový program EU .....	57
13.4.3 Jiné projekty dotačního charakteru mimo oblast výzkumu a vývoje .....	57
13.4.4 LLP .....	57





## 1. Úvod

Úvodní slova k výroční zprávě za rok 2011 by měla být psána ideálně dvěma osobami. Je to dáno tím, že většinu uplynulých měsíců řídil fakultu děkan Ladislav Rabušic, jemuž na konci srpna skončilo druhé funkční období. Od září došlo na děkanském místě ke změně a v této funkci mám nyní tu čest v tradici svého předchůdce pokračovat.

Činím tak s vědomím, že mám závazek zdůraznit to podstatné z dění na fakultě za uplynulý rok, a současně se pokusím krátce shrnout obecnější úvahy o vývoji fakulty a jejím dlouhodobém směřování. Nebude se jednat o výčet úplný, dovolím si však využít příležitosti k určitému zamyšlení a nastínění cílů našeho dalšího společného konání.

Fakulta sociálních studií Masarykovy univerzity si stejně jako v předchozích letech udržela výbornou pozici mezi pracovišti podobného typu nejen v České republice, ale i v zahraničí. Přední, a v mnoha ohledech nejlepší, místo fakulty na akademické scéně ČR vyplývá z několika podstatných skutečností. Za prvé je to systematická příprava ke zvyšování kvalifikací akademických pracovníků, čehož důkazem jsou loňská úspěšná profesorská a habilitační řízení a ukončené doktoráty. Díky tomu působí na FSS vysoce motivovaní a vynikající vyučující.

Za druhé se fakultě daří velkou měrou prolínat pedagogickou činnost s výzkumnými aktivitami. Do konce roku 2011 se podstatná část výzkumu odehrávala v rámci výzkumných záměrů, které k poslednímu prosinci ukončily svoji činnost. Proto se fakulta rozhodla pokračovat v podpoře výzkumu založením tří nových výzkumných pracovišť, jejichž posláním bude navázání na předešlé zdařilé výsledky a další posilování kompetence jednotlivých oborů v soutěži se srovnatelnými pracovišti v ČR i zahraničí. Pro kvalitní výzkum je nezbytná základní institucionální struktura. Z tohoto důvodu byl na podzim schválen vznik tří oborových pracovišť: Institutu výzkumu dětí, mládeže a rodiny, Mezinárodního politologického ústavu a Ústavu populačních studií.

Třetím výrazným rysem FSS je pedagogická péče o nadprůměrné studenty. Fakulta si stále udržuje výsadu přijímání ke studiu výběru z nejlepších uchazečů. Tato skutečnost přirozeně ovlivňuje pozitivní atmosféru a šíří možnosti pedagogů při předávání znalostí studentům. To vše je doplněno čtvrtým významným faktorem, kterým je plně funkční a profesionální administrativní zázemí zabezpečující každodenní chod fakulty ve všech dimenzích – od technicko provozní až po výukovou.

V letech následujících je tedy na co navazovat. Zmíněné aspekty povedou, jak doufáme, FSS, k výborným výsledkům i do budoucna. V souvislosti s vývojem především vnějších faktorů, na interní přitom nezapomínáme, však bude příští období těžké a plné výzev. Po letech relativní hojnosti nastává perioda úbytku, a přitom je nezbytné vysokou prestiž a renomé naší fakulty udržet.

Domnívám se, že zvládnutí nelehkých úkolů bude možné při udržení „3 konsensů“. Stejně jako v dobách mých předchůdců je potřeba dbát zvláště o dosahování shody a porozumění či konsensu v následujících třech oblastech.

1. Mezioborový konsensus. Pro zdravý chod fakulty je naprosto nezbytná oborová pluralita a pestrá paleta nabídky ke studiu různých směrů a různých forem. Je navýsost důležité, aby se stejně jako v minulosti i do budoucna podařilo nalézt vyvážené vztahy mezi obory velkými a malými, klasickými a novými. Akademická soutěž a diferenciací je dobrá, ale atraktivita fakulty vyplývá mj. z toho, že si lze vybrat ze studia řady kvalitních oborů a získat základ pro interdisciplinární přístup.





2. Konsensus mezi výukou a výzkumem. Bez vzájemného souznění mezi badatelskými a výukovými činnostmi jednotlivých členů akademické obce fakulty není možné dosáhnout růstu potenciálu fakulty. Zvláště s ohledem na budoucí vývoj v oblasti terciárního vzdělávání je nezbytně nutné, aby si fakulta zachovala své výsadní postavení a propojovala výsledky výzkumu s výukou jako doposud.

3. Mezigenerační konsensus. Nadále je žádoucí, aby předávání zkušeností a podpora růstu talentovaných mladých akademiků probíhalo za současného respektu k erudici starších kolegů. Fakulta se musí vyhnout nástrahám uzavírání kariérních stupňů na úrovni jednotlivých generací. Naopak, stejně jako doposud musí dbát o prostupnost mladých lidí do vyšších akademických stupňů docentů a profesorů. Z příkladu jiných fakult víme, jak zhoubné je vytváření generačních bariér. Vhodným prostředím pro mezigenerační dialog a konsensus vidím jak na katedrách, tak ve výzkumných institutech.

Rok 2011 byl pro fakultu rokem změn a nových příležitostí. Věřím, že se nám podařilo se ctí obstát a v dobré kondici spějeme k naplňování svých dlouhodobých cílů.

Břetislav Dančák





## 2. Organizační struktura

### 2.1 Děkanát FSS MU

---

Sekretariát  
Personální oddělení  
Studijní oddělení  
Ekonomické oddělení  
Oddělení výzkumu a doktorského studia  
Oddělení zahraničních vztahů  
Oddělení vnějších vztahů  
Ediční oddělení (do února 2011)

### 2.2 Katedry

---

Katedra sociologie  
Katedra psychologie  
Katedra politologie  
Katedra sociální politiky a sociální práce  
Katedra mediálních studií a žurnalistiky  
Katedra environmentálních studií  
Katedra mezinárodních vztahů a evropských studií

### 2.3 Účelová zařízení

---

Centrum informačních a komunikačních technologií  
Ústřední knihovna  
Správa budov

### 2.4 Výzkumná pracoviště

---

Institut výzkumu dětí, mládeže a rodiny  
Institut pro výzkum reprodukce a integrace společnosti  
Institut pro srovnávací politologický výzkum  
Institut regionální žurnalistiky





### 3. Vedení

Vedení FSS do 31. srpna 2011



**prof. PhDr. Ladislav Rabušic, CSc.**

Děkan



**doc. PhDr. Břetislav Dančák, Ph.D.**

Proděkan pro zahraniční vztahy



**prof. PhDr. Petr Macek, CSc.**

Proděkan pro vědu, výzkum a doktorské studium



**doc. PhDr. Markéta Pitrová, Ph.D.**

Proděkanka pro studium



**doc. PhDr. Jan Holzer, Ph.D.**

Proděkan pro rozvoj a vnější vztahy



**Ing. Vojtěch Moštěk**

Tajemník







Vedení FSS od 1. září 2011



**doc. PhDr. Břetislav Dančák, Ph.D.**  
Děkan



**doc. PhDr. Markéta Pitrová, Ph.D.**  
Proděkanka pro strategický rozvoj



**prof. PhDr. Petr Macek, CSc.**  
Proděkan pro výzkum a doktorské studium



**doc. PhDr. Tomáš Katrňák, Ph.D.**  
Proděkan pro zahraniční vztahy



**PhDr. Roman Chytilék, Ph.D.**  
Proděkan pro studium



**Ing. Vojtěch Moštěk**  
Tajemník





## 4. Vědecká rada

### 4.1 Složení vědecké rady do 31.8.2011

---

#### 4.1.1 Předseda vědecké rady

prof. PhDr. Ladislav Rabušic, CSc.

#### 4.1.2 Interní členové

prof. PhDr. Ivo Čermák, CSc.

prof. PhDr. Petr Fiala, Ph.D.

doc. PhDr. Jan Holzer, Ph.D.

doc. PhDr. Lubomír Kopeček, Ph.D.

doc. PhDr. Martin Kreidl, M.A., Ph.D.

prof. RNDr. Hana Librová, CSc.

prof. PhDr. Petr Macek, CSc.

doc. PhDr. et Ing. Radim Marada, Ph.D.

prof. PhDr. Petr Mareš, CSc.

prof. PhDr. Ivo Možný, CSc.

prof. PhDr. Libor Musil, CSc.

prof. PhDr. Jiří Pavelka, CSc.

doc. PhDr. Markéta Pitrová, Ph.D.

prof. PhDr. Tomáš Sirovátka, CSc.

prof. PhDr. Maxmilián Strmiska, Ph.D.

doc. PhDr. David Šmahel, Ph.D.

doc. PhDr. Mojmír Tyrlík, Ph.D.

doc. PhDr. Zbyněk Vybíral, Ph.D.

#### 4.1.3 Externí členové

prof. PhDr. Jan Jirák, Ph.D.  
(Fakulta sociálních věd Univerzity Karlovy v Praze)

doc. PhDr. Tomáš Lebeda, Ph.D.  
(Filozofická fakulta Univerzity Palackého v Olomouci)





prof. PhDr. Jiří Mareš, CSc.  
(Lékařská fakulta v Hradci Králové Univerzity Karlovy v Praze)

prof. PhDr. Petr Matějů, Ph.D.  
(Sociologický ústav Akademie věd ČR)

prof. PhDr. Miroslav Novák, Ph.D.  
(Fakulta sociálních věd Univerzity Karlovy v Praze)

prof. PhDr. Jana Plichtová, CSc.  
(Filozofická fakulta Univerzity Komenského v Bratislavě)

doc. Ing. Ladislav Průša, CSc.  
(Výzkumný ústav práce a sociálních věcí)

doc. PhDr. Blanka Říchová, CSc.  
(Fakulta sociálních věd Univerzity Karlovy v Praze)

prof. PhDr. Dušan Šimek  
(Filozofická fakulta Univerzity Palackého v Olomouci)

## 4.2 Složení vědecké rady od 1. 9. 2011

---

### 4.2.1 Předseda vědecké rady

doc. PhDr. Břetislav Dančák, Ph.D.

### 4.2.2 Interní členové

prof. PhDr. Ivo Čermák, CSc.

prof. PhDr. Petr Fiala, Ph.D.

doc. PhDr. Vít Hloušek, Ph.D.

doc. PhDr. Jan Holzer, Ph.D.

doc. PhDr. Lubomír Kopeček, Ph.D.

doc. PhDr. Martin Kreidl, M.A., Ph.D.

prof. RNDr. Hana Librová, CSc.

prof. PhDr. Petr Macek, CSc.

prof. PhDr. Petr Mareš, CSc.

doc. PhDr. Miroslav Mareš, Ph.D.

prof. PhDr. Libor Musil, CSc.

doc. PhDr. Kateřina Nedbálková, Ph.D.

doc. PhDr. Markéta Pitrová, Ph.D.

prof. PhDr. Ladislav Rabušic, CSc.

prof. PhDr. Tomáš Sirovátka, CSc.

doc. PhDr. Czaba Szaló, Ph.D.





doc. PhDr. David Šmahel, Ph.D.

doc. PhDr. Mojmír Tyrlík, Ph.D.

doc. PhDr. Zbyněk Vybíral, Ph.D.

#### 4.2.3 Externí členové

doc. Duleba Alexander, PhDr. CSc.

(Výskumné centrum Slovenskej spoločnosti pre zahraničnú politiku)

prof. PhDr. Jan Jiráček, Ph.D.

(Fakulta sociálních věd Univerzity Karlovy v Praze)

doc. PhDr. Michal Kubát, Ph.D.

(Fakulta sociálních věd Univerzity Karlovy v Praze)

doc. PhDr. Tomáš Lebeda, Ph.D.

(Filozofická fakulta Univerzity Palackého v Olomouci)

prof. PhDr. Jiří Mareš, CSc.

(Lékařská fakulta v Hradci Králové Univerzity Karlovy v Praze)

prof. PhDr. Petr Matějů, Ph.D.

(Grantová agentura České republiky)

prof. PhDr. Miroslav Novák, Ph.D.

(Fakulta sociálních věd Univerzity Karlovy v Praze)

prof. PhDr. Jana Plichtová, CSc.

(Filozofická fakulta Univerzity Komenského v Bratislavě)

doc. Ing. Ladislav Průša, CSc.

(Výzkumný ústav práce a sociálních věcí)

doc. PhDr. Sýkorová Dana, Ph.D.

(Fakulta sociálních věd Ostravské univerzity)

### 4.3 Činnost

---

Vědecká rada FSS MU se v roce 2011 sešla dvakrát.

Na svých jednáních:

- Schválila žádost o akreditaci habilitačního a jmenovacího řízení oboru sociální psychologie
- Schválila žádost o akreditaci habilitačního a jmenovacího řízení oboru obecná psychologie
- Schválila žádost o akreditaci habilitačního a jmenovacího řízení oboru sociální politika a sociální práce
- Schválila žádost o prodloužení akreditace bakalářského dvouoborového studijního oboru Environmentální studia v rámci studijního programu Humanitní environmentalistika
- VR udělila prof. PhDr. Ivo Možnému, CSc. titul emeritní profesor.
- Schválila ustavení výzkumných institutů na FSS MU, Brno





- Neschválila žádost o rozšíření akreditace magisterského studijního programu Sociologie o studijní obor Genderová studia
- Schválila žádost o akreditace magisterského studijního oboru Cultural Sociology v rámci studijního programu Sociologie

VR projednala a schválila komise pro zahájená habilitační a jmenovací řízení, změny v oborových radách, ve složení státnicových komisí a změny školitelů doktorských studijních programů, doplnění oborových rad DSP, změny a doplnění zkoušejících při státních závěrečných zkouškách a obhajobách, doplnění školitelů DSP na téma a studenta.





## 5. Věda a výzkum

### 5.1 Výzkumná činnost

Vědecké a výzkumné aktivity jsou pro Fakultu sociálních studií klíčovou aktivitou, opírá se o ně odborné renomé školy i kvalita výuky. Podobně jako v předchozích letech, také v roce 2011 byl výzkum realizován téměř výhradně z grantových prostředků a z výzkumných záměrů.

#### 5.1.1 Výzkumné záměry

Od roku 2005 se realizují tři výzkumné záměry Ministerstva školství, mládeže a tělovýchovy, které rozvíjejí výzkumná témata, jež jsou na fakultě kontinuálně zkoumána již řadu let. Díky těmto projektům byly ve struktuře fakulty vytvořeny tři výzkumné instituty, ve kterých se rozvíjí badatelská činnost ve všech hlavních oborech.

##### 5.1.1.1 Institut pro srovnávací politologický výzkum

(ISPO, činnost zahájena v lednu 2005, vedoucí prof. PhDr. Petr Fiala, Ph.D., LL.M.) je platformou pro řešení výzkumného záměru Ministerstva školství, mládeže a tělovýchovy České republiky Politické strany a reprezentace zájmů v soudobých evropských demokraciích (kód MSM0021622407).

Pracovní náplní členů ISPO je bádání v oblasti hodnocení role politických stran a dalších aktérů, kteří (aktivně) vstupují do procesu zprostředkování a reprezentace zájmů v evropské komparativní perspektivě v podmínkách víceúrovňové vlády (multi-level governance).

V oblasti zahraniční spolupráce se Institut pro srovnávací politologický výzkum v roce 2011 zaměřil především na prezentaci svých výstupů na mezinárodních konferencích a organizaci přednášek zahraničních odborníků na půdě Fakulty sociálních studií. Během roku na FSS na pozvání ISPO přednášela např. Astrid Bötticher (28. 11. 2011) na téma extremismu a islamistické propagandy, Régis Dandoy o federalismu a politické situaci v Belgii (12. 12. 2011), Bernhard Odehnal (7. 11. 2011) o krajně pravicovém extremismu a kosovské krizi a 10. 11. 2011 George Andreou posluchačům přiblížil vnitropolitické důsledky řecké ekonomické krize.

Výzkumné výsledky prezentovali členové ISPO např. na konferenci *European Union Studies Association: Biennial International Conference* v Bostonu, USA (Kateřina Vráblíková, spoluautor příspěvku Ondřej Císař), na *69th MPSA Annual National Conference* v Chicagu (Kateřina Vráblíková) a na workshopu *How to study transnational social movements* (Jiří Navrátil). Skupina výzkumníků z ISPO prezentovala příspěvky také na *6th ECPR General Conference* v Reykjavíku (Ondřej Císař, Vlastimil Havlík, Miroslav Mareš, Petr Kaniok a Jiří Navrátil).

ISPO i nadále pokračoval ve vydávání elektronického časopisu *Evropská volební studia* ([www.ispo.fss.muni.cz/evs](http://www.ispo.fss.muni.cz/evs)). Došlo také k doplnění on-line databáze volebních výsledků CODER (<http://ispo.fss.muni.cz/modules/elections/>) o nová data (nové volby a doplnění výsledků na regionální úrovni u většiny do databáze zahrnutých států) a nové funkční moduly. Vývojem prošel i volební software ElectMach (<http://ispo.fss.muni.cz/electmach-1>), změny jsou uživatelského charakteru.





### 5.1.1.2 Institut výzkumu dětí, mládeže a rodiny

(IVDMR, vedoucí prof. PhDr. Petr Macek, CSc.) se posledním rokem věnoval tématům výzkumného záměru MSM0021622406 „Psychologické a sociální charakteristiky dětí, mládeže a rodiny: vývoj osobnosti v době proměn moderní společnosti“. V realizovaných výzkumech se spojuje vývojový pohled na osobnost a sociálně psychologický přístup.

Ve sledovaném období nadále pokračoval longitudinální výzkum ELSPAC, konkrétně bylo ukončeno individuální vyšetřování ve věku 19 let. Tím byl završen sedmiletý výzkum období adolescence. Výsledky z této vlny kontinuálně navazují na vyšetření v sedmnácti letech - jde především o postižení dynamiky psychosociálního vývoje, o zhodnocení kvalitativního posunu v oblasti indikátorů identity a dalších psychických a sociálních charakteristik. Výsledky byly připraveny k publikaci v podobě editované monografie a dále pro speciální číslo časopisu *Journal of Early Adolescence*. Několik příspěvků bylo rovněž prezentováno na *European Conference on Developmental Psychology* (Bergen, Norsko), dále na *Conference on Emerging Adulthood* (Providence, USA), na *World Congress for Sexual Health* (Glasgow, UK) a na dalších mezinárodních a tuzemských fórech.

Pokračovaly i další výzkumy, které se týkají aktivit dětí a dospívajících v prostředí internetu. Pokračovala spolupráce s projektem *EU Kids Online II* ([www.eukidsonline.net](http://www.eukidsonline.net)), který se zaměřuje na výzkum příležitostí a rizik, které přináší internet evropským dětem a dospívajícím (participuje 25 zemí), rozběhl se i národní projekt k tomuto tématu. Z výsledků těchto výzkumů vznikla také monografie o lhaní na internetu, dále kapitoly a statí v zahraničních publikacích o internetové závislosti, excesivním užívání internetu apod.

Rozvíjel se také mezinárodní výzkum občanské a politické participace mladých lidí, na kterém se pracovníci institutu podílejí v rámci evropského projektu 7. rámcového programu (projekt PIDOP). Bylo provedeno dotazníkové šetření, které se zaměřilo na percepci a hodnocení občanských a politických aktivit, postojů a názorů (vedle majoritní společnosti také u romské a ukrajinské menšiny). Také z tohoto výzkumu bylo připraveno několik statí do tisku a výsledky byly prezentovány na mezinárodní konferenci PIDOP v italské Bologni.

Rovněž pokračovaly výzkumy nadaných dětí se souběžnou poruchou učení či výzkum postojů pedagogů a speciálních pedagogů k otázkám identifikace a vzdělávání nadaných dětí se souběžným handicapem v oblasti učení. Vznikla monografie věnovaná problematice rozumově nadaných dětí s dyslexií. Publikované poznatky umožní praktikům v pedagogicko-psychologických poradnách zpřesnit a lépe zacílit diagnostiku mimořádně nadaných žáků a studentů, což přispěje k vytvoření lépe zacíleného vzdělávacího programu pro rozvoj potenciálu těchto dětí. Podrobnější informace a všechny publikace pracovníků IVDMR jsou dostupné na <http://www.muni.cz/fss/235200>.

### 5.1.1.3 Institut pro výzkum reprodukce a integrace společnosti

(IVRIS, vedoucí prof. PhDr. Petr Mareš, CSc.) byl na Fakultě sociálních studií založen v roce 2005 jako organizační základna pro řešení Výzkumného záměru Ministerstva školství, mládeže a tělovýchovy České republiky MSM0021622408: „Reprodukce a integrace společnosti“. Jeho existence skončila spolu s ukončením výzkumného záměru k 31. 12. 2011. Jeho nástupce je nyní *Ústav populačních studií*, vedený prof. Ladislavem Rabušicem, CSc.

Jedním z důležitých cílů v roce 2011, kdy se činnost *Institutu pro výzkum reprodukce a integrace společnosti* uzavírala, byla identifikace faktorů ovlivňujících ustavování partnerských vztahů, popis vzorců zakládání rodin a proměny biologických, sociálních a kulturních strategií s ohledem na reprodukci třídního postavení z jedné generace na druhou u mladých lidí v české společnosti. Bylo tak činěno na základě dat z našeho panelu (založeného v roce 2008) dvou věkových skupin (15-17 a 25-27 let; 2000 respondentů). V roce 2011 pokračovala čtvrtá vlna sběru dat. Na základě dat sesbíraných v rámci čtyř vln sběru dat jsme v rámci projektu mohli zodpovědět věcně položené otázky o vývoji partnerských vztahů, představách o rodinném životě a reprodukčních strategiích mladých lidí.





V oblasti trhu práce se institut zaměřil zejména na analýzy politiky aktivace na trhu práce ve vztahu k přetrvávajícím i novým intervenujícím faktorům na pracovním trhu (dualizace pracovního trhu, jeho flexibilizace, ekonomická krize) a na otázku „governance“ veřejných politik na trhu práce jako faktoru jejich účinnosti. Konkrétně se jednalo o procesy dualizace na trhu práce v České republice, vztah ‚nových rizik‘ na trhu práce a sociálních nerovností (ve smyslu třídní a jiných os sociální diferenciaci); o profily politik aktivace na trhu práce v České republice, jejich governance a implementace, inovace a v souvislosti s tím i směřování české sociální politiky – jak se v ní projevují procesy modernizace a europeizace; o schopnost systému governance a politik aktivace přispět k prosazení principů ‚flexicurity‘ (jako součásti evropské strategie posilování sociální koheze prostřednictvím trhu práce a sociálního zabezpečení) na českém trhu práce a k integraci marginalizovaných skupin populace; o strukturální i institucionální faktory a ‚nové nejistoty‘ na trhu práce, ovlivňující procesy marginalizace a exkluze i způsoby jejich zvládnání.

V oblasti sociální exkluze byla soustředěna pozornost na otázky sociální reprodukce rodin imigrantů, na jejich aspirace co se týče vzdělání jejich dětí a na jejich kompetence při volbě vzdělanostních strategií pro své děti a při podpoře jejich vzdělanostní dráhy, ale i na roli školy v tomto procesu. V dalších letech (2012-2014) na to bude navazovat výzkum, který podpořila Grantová agentura České republiky.

Realizován byl i dříve započatý projekt „Suburbanizace“ v příměstských obcích na Brněnsku, zaměřený na otázky komunitní integrace a koheze v souvislosti se současnými urbanizačními trendy. V této souvislosti byla pozornost věnována i obecnější otázce inkluzivního veřejného prostoru a celý problém byl zasazen do širších kulturních a historických souvislostí procesu sociálního vylučování. Teoretická stať vyjde v impaktovaném časopise *Sociológia*, další text o reprezentacích suburbanizace v populární kultuře pak vyjde ve sborníku (s žádostí zařazení do databáze WoS).

Byla také započata příprava sekce prestižní mezinárodní konference EAUH *Cities & Societies in Comparative Perspective* (Praha, srpen-září 2012), v jejímž rámci byly vybrány jako organizátorky nově vzniklé sekce *Everyday life in the socialist city*, dvě pracovnice institutu. Co se týče „etnizace-migrace-identity“, byl, mimo jiné v přípravě článek *Second-class citizens? Roma exclusion in the Czech school system*.

Pozornost se soustředila na rozpracování některých dílčích témat navazujících na výsledky práce v předchozím období, tj. dílčích témat, která vykristalizovala během předchozího období, ale z kapacitních nebo časových důvodů nebylo možné jim věnovat takovou badatelskou pozornost, jež by odpovídala jejich významu a důležitosti. Bylo přitom současně využíváno i nejnovějších výsledků jiných, tematicky příbuzných paralelních výzkumů – s ohledem na krátkou časovou perspektivu dalšího trvání projektu jsme si nekladli ambice získávat nové primární empirické informace masivním a náročným způsobem, aniž jsme však zcela rezignovali na přiměřené způsoby jejich získávání. Spíše jsme se však zaměřili na konceptuální a výkladovou precizaci výzkumných závěrů, tezí a empirických zjištění a jejich prozkoumání, popis a vysvětlení v některých kontextech či perspektivách, jako například:

- napojení výzkumu migrace a sociálně kulturní inkluze na koncept transnacionalismu (tj. mimo jiné také zohlednění skutečnosti, že pro některé typy migrantů a okolností národní státy přestávají být výhradním nebo nejvýznamnějším integračním centrem);
- možnosti a meze tzv. multikulturního vzdělávání ve vztahu k sociálně kulturní integraci etnicky definovaných menšin;
- utváření mezi-generačních hranic v procesu kolektivního vzpomínání

Kompletní přehled publikací včetně bibliografických údajů viz adresa <http://www.muni.cz/fss/research/projects/2420/results>.







## 5.1.2 Výzkumné projekty

V roce 2011 bylo na FSS řešeno celkem 29 vědeckovýzkumných grantových projektů (viz tabulku 1), a to 25 projektů GAČR, 1 projekt v *Programu bezpečnostního výzkumu České republiky v letech 2010-2015 (MV)*, 1 projekt *Národního programu výzkumu II MŠMT*, 1 projekt zahraniční spolupráce COST a 1 projekt AV ČR.

FSS se podílí i na řešení mezinárodních vědeckovýzkumných projektů (viz tabulku 2). V rámci 6. rámcového programu EU pokračuje spolupráce na projektu *RECWOWE - Reconciling Work and Welfare in Europe* (koordinátor Maison des Sciences de l'Homme Ange-Guepin, Paris). V rámci 7. rámcového programu EU se FSS podílí na 5 projektech: *EDUMIGROM - Ethnic Differences in Education and Diverging Prospects for Urban Youth in an Enlarged Europe* (koordinátor Central European University, PIDOP - Processes Influencing Democratic Ownership and Participation, *GUSTO - Meeting the challenges of economic uncertainty and sustainability through employment, industrial relations, social and environmental policies in European countries*), *NEUJOBS - Employment 2025: How will multiple transitions affect the European labour market* a *FLAWS - Impact of local welfare systems on female labour force participation and social cohesion*.

Tabulka 1

Grantové projekty VaV řešené na Fakultě sociálních studií v roce 2011

	Enviro	MSŽ	MVES	Pol	Psych	Soc	SPSP	FSS
GAČR	1		2	9	5	5	3	25
MŠMT NPVII							1	1
MŠMT COST					1			1
MV				1				1
AV ČR							1	1
Celkem	1		2	10	6	5	5	29

Legenda: Enviro = Katedra environmentálních studií, MSŽ = Katedra mediálních studií a žurnalistiky, MVES = Katedra mezinárodních vztahů a evropských studií, Pol = Katedra politologie, Psych = Katedra psychologie a Institut výzkumu dětí, mládeže a rodiny, Soc = Katedra sociologie a Institut pro výzkum reprodukce a integrace společnosti, SPSP = Katedra sociální politiky a sociální práce, GAČR = Grantová agentura České republiky, NPVII = Národní program výzkumu

Tabulka 2

Zahraniční projekty řešené na Fakultě sociálních studií v roce 2011

	Enviro	MSŽ	MVES	Pol	Psych	Soc	SPSP	FSS
6. rámcový program EU							1	1
7. rámcový program EU					1	1	3	5
Celkem					1	1	4	6

Legenda: Enviro = Katedra environmentálních studií, MSŽ = Katedra mediálních studií a žurnalistiky, MVES = Katedra mezinárodních vztahů a evropských studií, Pol = Katedra politologie, Soc = Katedra sociologie, SPSP = Katedra sociální politiky a sociální práce





Tabulka 3  
Další projekty řešené na Fakultě sociálních studií v roce 2011

	Enviro	MSŽ	MVES	Pol	Psych	Soc	SPSP	FSS
FRVŠ	3				1	2		6
MŠMT RP centralizované	1					1		2
OP VK	3	1	1	1	2			8
Celkem	7	1	1	1	3	3		16

Legenda: Enviro = Katedra environmentálních studií, MSŽ = Katedra mediálních studií a žurnalistiky, MVES = Katedra mezinárodních vztahů a evropských studií, Pol = Katedra politologie, Soc = Katedra sociologie, SPSP = Katedra sociální politiky a sociální práce

## 5.2 Publikační činnost

Pracovníci fakulty patří ve svých oborech k předním českým odborníkům, což se projevuje v jejich publikační činnosti. Ta přinesla v uplynulém roce 24 odborných knih (z toho 3 ve světovém jazyce).

Celkem bylo publikováno 42 kapitol v odborných knihách (z toho 24 ve světovém jazyce), 21 statí v impaktovaných časopisech, 80 statí v dalších odborných recenzovaných periodících (z toho 20 ve světovém jazyce) a řada dalších původních prací (viz <http://www.muni.cz/fss/230000/publications>).

## 5.3 Profesorská a habilitační řízení

Před vědeckou radou fakulty proběhlo v roce 2011 úspěšné habilitační řízení dr. Lenky Lacinové v oboru vývojová psychologie. VR navrhla postoupit rektorovi MU návrh na jmenování Mgr. Lenky Lacinové, Ph.D. docentkou.

Dále proběhla před VR dvě úspěšná jmenovací řízení, doc. Jana Holzera v oboru politologie a doc. Tomáše Urbánka v oboru obecná psychologie. VR navrhla postoupit Vědecké radě MU návrh na jmenování doc. PhDr. Jana Holzera, Ph.D. a doc. PhDr. Tomáše Urbánka, Ph.D. profesory.

## 5.4 Kvalifikační struktura fakulty

Na konci roku 2011 měla FSS přesně sto interních učitelů.

Tabulka 4  
Kvalifikační struktura učitelského stavu na FSS na konci roku 2011

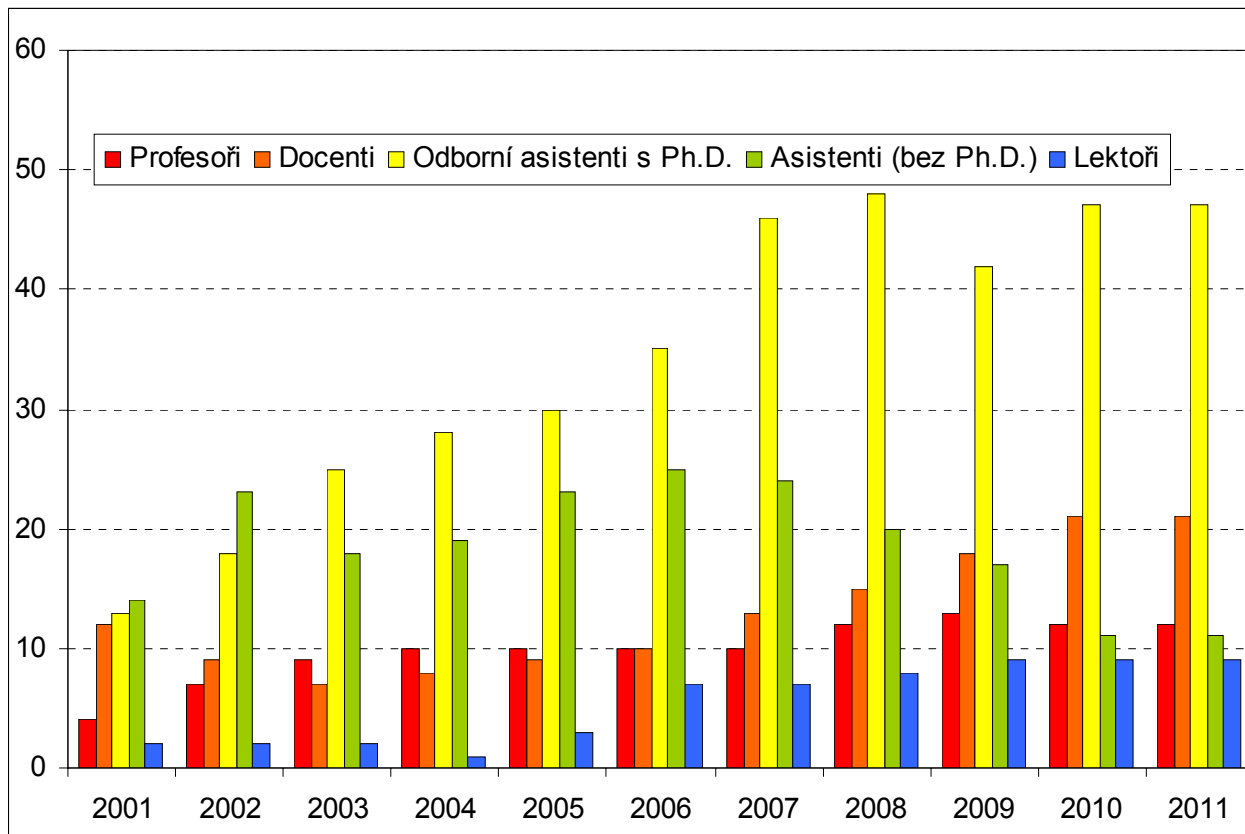
	Enviro	MSŽ	MVES	Pol	Psych	Soc	SPSP	FSS	Prům. věk
Profesoři	1	1	1	1	2	3	3	12	58 let
Docenti	0	1	4	5	2+2	3+2	2	21	41 let
Odborní asistenti s Ph.D.	4	2	9	10	3+4	8	7	47	37 let
Asistenti (bez Ph.D.)	0	2	0	0	2	2	5	11	36 let
Lektoři	0	7	0	0	1	1	0	9	46 let

\* „+1“ znamená, že jsou celým pracovním poměrem na IVDMR nebo IVRIS, ale podílejí se na výuce na katedrách.





Graf 1  
Vývoj kvalifikační struktury učitelského stavu na FSS v letech 2000–2011





## 6. Pedagogická činnost

### 6.1 Studijní obory na FSS

---

Fakulta sociálních studií Masarykovy univerzity uskutečňovala v roce 2011 výuku v následujících studijních oborech:

#### 6.1.1 v bakalářském studiu jednooborovém

- evropská studia (forma prezenční),
- mediální studia a žurnalistika (forma kombinovaná),
- mezinárodní vztahy (forma prezenční),
- politologie (forma prezenční i kombinovaná),
- psychologie (forma prezenční),
- sociální politika a sociální práce (forma kombinovaná),
- sociologie (forma prezenční i kombinovaná),
- žurnalistika (forma kombinovaná);

#### 6.1.2 v bakalářském studiu dvouoborovém

- bezpečnostní a strategická studia (forma prezenční),
- environmentální studia (forma prezenční),
- evropská studia (forma prezenční i kombinovaná),
- genderová studia (forma prezenční i kombinovaná),
- mediální studia a žurnalistika (forma prezenční i kombinovaná),
- mezinárodní vztahy (forma prezenční i kombinovaná),
- politologie (forma prezenční i kombinovaná),
- psychologie (forma prezenční i kombinovaná),
- sociální antropologie (forma prezenční),
- sociální politika a sociální práce (forma prezenční i kombinovaná),
- sociální práce (forma prezenční i kombinovaná),
- sociologie (forma prezenční i kombinovaná),
- veřejná politika a lidské zdroje (forma prezenční);

#### 6.1.3 v navazujícím magisterském studiu jednooborovém

- bezpečnostní a strategická studia (forma prezenční),
- environmentální studia (forma prezenční),
- evropská studia (forma prezenční),
- humanitní environmentalistika (forma prezenční),





- mediální studia a žurnalistika (forma prezenční),
- mezinárodní vztahy (forma prezenční),
- mezinárodní vztahy a energetická bezpečnost (forma prezenční),
- mezinárodní vztahy a evropská studia (forma prezenční),
- politologie (forma prezenční),
- psychologie (forma prezenční),
- psychoterapeutická studia (forma prezenční),
- sociální politika a sociální práce (forma prezenční i kombinovaná),
- sociální práce (forma prezenční i kombinovaná),
- sociologie (forma prezenční),
- veřejná politika a lidské zdroje (forma prezenční i kombinovaná);

#### 6.1.4 v doktorském studiu

- evropská studia (forma prezenční i kombinovaná),
- humanitní environmentalistika (forma prezenční i kombinovaná),
- mezinárodní vztahy (forma prezenční i kombinovaná),
- obecná psychologie (forma prezenční i kombinovaná),
- politologie (forma prezenční i kombinovaná),
- sociální psychologie (forma prezenční i kombinovaná),
- sociální politika a sociální práce (forma prezenční i kombinovaná),
- sociologie (forma prezenční i kombinovaná),
- vývojová psychologie (forma prezenční i kombinovaná).

Během roku 2011 fakulta rozšířila nabídku oborů jak na bakalářském (žurnalistika), tak na magisterském stupni (mezinárodní vztahy a energetická bezpečnost). Reagovala tím na poptávku po studijních oborech, jež rozšiřují možnosti profesního uplatnění absolventů.

## 6.2 Přijímací řízení

---

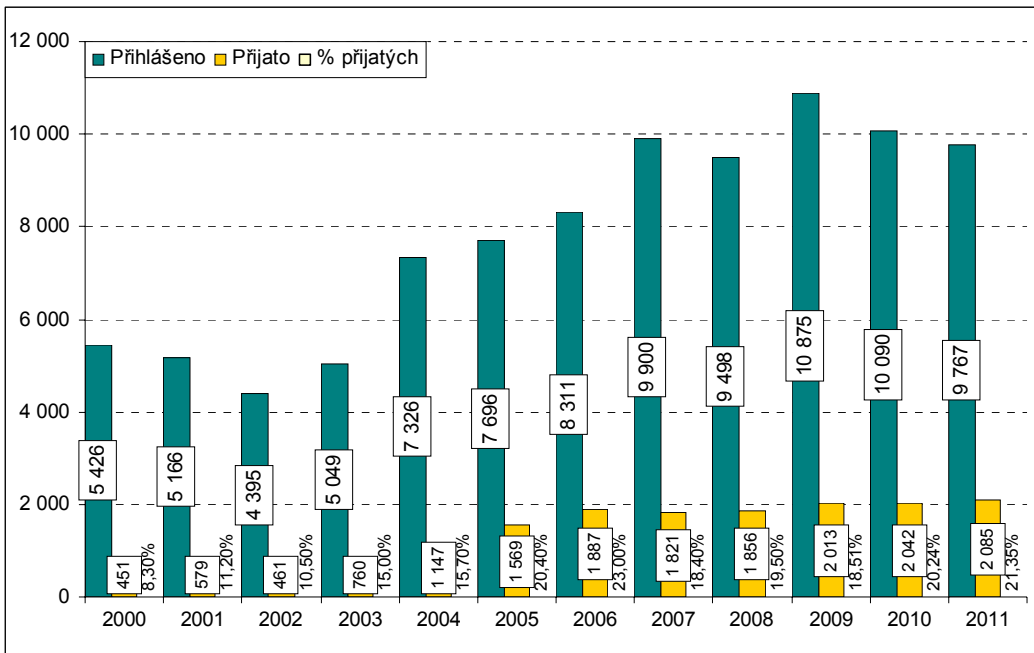
Jedním z klíčových úkolů FSS je zachovat si i nadále reputaci akademického ústavu, nabízejícího zájemcům studium sociálních věd evropské úrovně. Fakultu těší, že zaznamenává vysoký zájem uchazečů o studium a dosahuje vysoké výběrovosti v rámci přijímacího řízení. FSS se dlouhodobě snaží oslovovat co největší množství zájemců o studium, a to nejen z České republiky. Významným a zároveň nepředvídatelně variujícím aspektem strategického rozhodování o počtech nově přijímaných studentů, a tedy i o celkovém počtu studujících na FSS, je ovšem také politika státu.

Potěšitelné je, že se FSS nadále může spolehnout na vysoké počty podaných přihlášek ke studiu (viz grafy 2 a 3, resp. oborově tabulky 6 a 7). Celkově bylo v roce 2011 do přijímacího řízení pro bakalářské studium na FSS podáno 9 767 přihlášek. Přijato bylo 2 085 uchazečů, tedy 21,35 %.

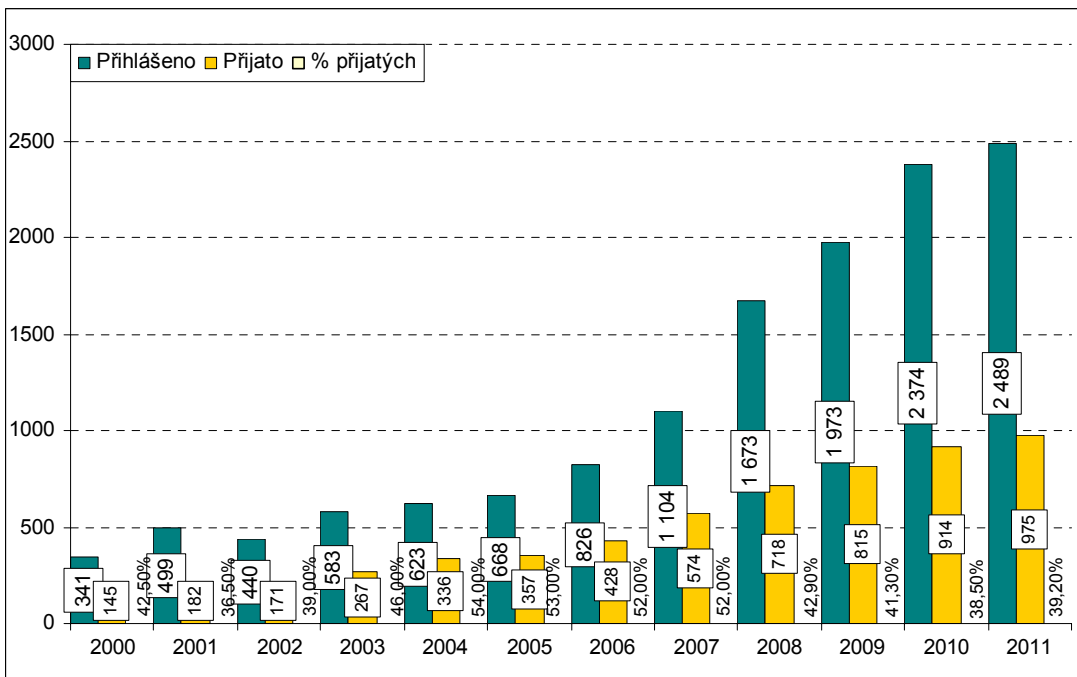




Graf 2  
Počty přihlášek ke studiu a počty přijatých  
BAKALÁŘSKÉ, PREZENČNÍ a KOMBINOVANÉ



Graf 3  
Počty přihlášek ke studiu a počty přijatých  
MAGISTERSKÉ NAVAZUJÍCÍ, PREZENČNÍ a KOMBINOVANÉ



Klíčovou je přitom především skutečnost, že, přes stále vysoký počet podaných přihlášek do bakalářského studia, objem přijímaných studentů zůstává prakticky nezměněn (viz tabulku 5).





**Tabulka 5**  
Počty přihlášek ke studiu po jednotlivých oborech  
BAKALÁŘSKÉ, PREZENČNÍ

	2000	2001	2002	2003	2004	2005	2006	2007	2008	2009	2010	2011
BSS	-	-	-	-	-	271	462	542	567	812	807	762
EN	-	-	-	-	419	372	557	514	428	415	410	402
EVS	-	-	-	824	1084	1019	1060	1212	1308	1549	1294	1099
GS	-	-	-	-	170	549	555	640	465	458	403	503
MV	-	-	-	1298	1866	1784	1696	2096	1975	2385	2415	2148
MVES	967	978	901	-	-	-	-	-	-	-	-	-
PL	960	1028	895	732	852	1014	1105	1126	1033	1381	1415	1174
PS	1593	1321	1130	1160	1431	1443	1576	1815	2023	2209	1937	1994
SA	-	-	-	-	139	363	348	633	418	450	420	381
SO	1495	1618	1238	1086	1418	1312	1496	1877	1544	1686	1686	1616
SP	947	741	568	658	663	617	526	648	582	587	-	-
SPR	-	-	-	-	-	-	-	-	-	-	595	474
VPLZ	-	-	-	-	-	-	-	-	-	-	380	380
ZU	888	836	735	950	1261	1532	1729	1967	1956	2426	2040	2111

Legenda: BSS = bezpečnostní a strategická studia, EN = environmentální studia, EVS = evropská studia, GS = genderová studia, MV = mezinárodní vztahy, MVES = mezinárodní vztahy a evropská studia, PL = politologie, PS = psychologie, SA = sociální antropologie, SO = sociologie, SP = sociální politika a sociální práce, SPR = sociální práce, VPLZ = veřejná politika a lidské zdroje, ZU = mediální studia a žurnalistika

**Tabulka 6**  
Počty přihlášek ke studiu po jednotlivých oborech  
BAKALÁŘSKÉ, KOMBINOVANÉ

	2000	2001	2002	2003	2004	2005	2006	2007	2008	2009	2010	2011
EVS	-	-	-	307	425	327	392	327	316	348	243	292
GS	-	-	-	-	-	108	378	580	501	534	407	469
MV	-	-	-	447	517	513	392	327	316	348	243	292
MVES	-	325	400	-	-	-	-	-	-	-	-	-
PL	266	418	438	193	295	250	135	170	174	-	-	-
PS	1343	955	748	616	851	736	641	1067	876	894	732	678
SO	1239	832	671	635	849	762	668	879	766	780	548	-
SP	800	583	439	401	448	400	233	325	225	204	232	163
SPR	-	-	-	-	-	-	-	-	-	-	-	209
ZU	-	121	194	257	355	310	372	532	480	486	425	-
ZU1	-	-	-	-	-	-	-	-	-	-	-	421

Legenda: EVS = evropská studia, GS = genderová studia, MV = mezinárodní vztahy, MVES = mezinárodní vztahy a evropská studia, PL = politologie, PS = psychologie, SO = sociologie, SP = sociální politika a sociální práce, SPR = sociální práce, ZU = mediální studia a žurnalistika, ZU1 = žurnalistika





Z tabulek je patrné, že se počet přihlášek zvýšil na prezenční formě studia, ovšem pokračuje klesání na kombinované formě. Některé obory pak dokonce na kombinovanou formu zcela rezignují, jiné redukují otevírané kombinace. Opačný trend je patrný pouze u kombinovaného studia sociální politiky a sociální práce (viz tabulku 8).

Skutečnost paralelního nárůstu počtu studentů, kteří ukončili bakalářské studium, pak znamená, že drobný nárůst celkového počtu studentů kopíruje vývoj počtu přijímaných studentů do navazujícího magisterského studia. Jeho význam z hlediska celkového pedagogického výkonu fakulty tudíž adekvátně roste. Tento vývoj je plně v souladu s vizí žádoucího soustředění se fakulty na magisterské a doktorské studium (viz blíže kapitolu 6.5).

Tabulky 7 a 8 zachycují celkové počty přijatých uchazečů do bakalářského studia dle jednotlivých oborů.

Tabulka 7  
Počty přijatých po jednotlivých oborech  
BAKALÁŘSKÉ  
PREZENČNÍ

	2000	2001	2002	2003	2004	2005	2006	2007	2008	2009	2010	2011
BSS	-	-	-	-	-	90	123	155	194	235	251	251
EN	-	-	-	-	100	123	155	131	122	103	122	106
EVS	-	-	-	114	147	224	240	297	269	289	301	342
GS	-	-	-	-	36	79	99	98	89	104	104	122
MV	-	-	-	1 20	195	294	366	356	345	407	416	396
MVES	98	111	84	-	-	-	-	-	-	-	-	-
PL	114	144	101	103	202	298	329	277	324	439	477	464
PS	58	67	62	59	81	152	149	140	132	135	137	153
SA	-	-	-	-	36	69	100	133	123	148	119	128
SO	85	101	81	95	179	242	333	339	343	363	389	445
SP	42	34	42	55	77	110	112	108	132	120	-	-
SPR	-	-	-	-	-	-	-	-	-	-	95	96
VPLZ	-	-	-	-	-	-	-	-	-	-	80	113
ZU	70	101	71	87	176	271	313	324	326	337	333	350

Legenda: BSS = bezpečnostní a strategická studia, EN = environmentální studia EVS = evropská studia, GS = genderová studia, MV = mezinárodní vztahy, MVES = mezinárodní vztahy a evropská studia, PL = politologie, PS = psychologie, SA = sociální antropologie, SO = sociologie, SP = sociální politika a sociální práce, SPR = sociální práce VPLZ = veřejná politika a lidské zdroje, ZU = mediální studia a žurnalistika







**Tabulka 8**  
**Počty přijatých po jednotlivých oborech**  
**BAKALÁŘSKÉ**  
**KOMBINOVANÉ**

	2000	2001	2002	2003	2004	2005	2006	2007	2008	2009	2010	2011
EVS	-	-	-	112	111	119	98	99	112	113	114	104
GS	-	-	-	-	-	49	92	91	89	81	67	45
MV	-	-	-	113	141	186	98	99	112	113	114	104
MVES	-	113	72	-	-	-	-	-	-	-	-	-
PL	119	121	89	90	106	101	62	56	65	-	-	-
PS	53	61	67	66	76	96	86	111	113	126	128	72
SO	154	120	89	122	162	153	156	153	146	159	119	-
SP	48	63	76	81	84	82	79	61	47	55	47	29
SPR	-	-	-	-	-	-	-	-	-	-	-	27
ZU	-	50	31	94	132	104	134	109	113	103	88	-
ZU1	-	-	-	-	-	-	-	-	-	-	-	86

Legenda: EVS = evropská studia, GS = genderová studia, MV = mezinárodní vztahy, MVES = mezinárodní vztahy a evropská studia, PL = politologie, PS = psychologie, SO = sociologie, SP = sociální politika a sociální práce, SPR = sociální práce ZU = mediální studia a žurnalistika, ZU1 = žurnalistika

Přijímací řízení do bakalářského studia nadále využívá tzv. Národní srovnávací zkoušky (NSZ), organizované SCIO s.r.o. V situaci, kdy jejich výsledky považuje pro proceduru přijímacího řízení za relevantní rostoucí počet fakult v České republice, jeví se být namíste připomenutí, že FSS byla prvním akademickým ústavem v ČR, který NSZ použil (již r. 2000, v kombinaci testu Obecných studijních předpokladů a testu Základů společenských věd) jako rozhodující kritérium při přijímacích zkouškách do bakalářského studia.

Kromě obsahových a organizačně-administrativních výhod přitom FSS oceňuje i komparativní rozměr NSZ, totiž skutečnost, že umožňuje mezifakultní porovnání výsledků studentů, kteří byli na základě NSZ přijati na některou z vysokých škol.

Z tohoto důvodu FSS opět ve výroční zprávě zveřejňuje (viz tabulka 9) i statistiku posledních percentilů, jejichž dosažení bylo na jednotlivých oborech nutné pro přijetí do bakalářského studia na FSS. Skutečnost, že percentil posledního přijatého byl v prezenčním i v kombinovaném studiu 120, dokazuje, že FSS patří k vysoce výběrovým fakultám.





Tabulka 9  
Percentil posledního přijatého po jednotlivých oborech - přijímací zkoušky 2011  
BAKALÁŘSKÉ  
PREZENČNÍ a KOMBINOVANÉ

Obory	Percentil na prezenční formě	Percentil na kombinované formě
BSS	140	-
EN	129	-
EVS	152	122
GS	128	150
MV	160	122
PL	130	-
PS	159	150
SA	127	-
SO	120	-
SP	-	120
SPR	129	150
VPLZ	129	-
ZU	140	-
ZU1	-	135

Legenda: BSS = bezpečnostní a strategická studia, EN = environmentální studia, EVS = evropská studia, GS = genderová studia, MV = mezinárodní vztahy, PL = politologie, PS = psychologie, SA = sociální antropologie, SO = sociologie, SP = sociální politika a sociální práce, SPR = sociální práce, VPLZ = veřejná politika a lidské zdroje, ZU = mediální studia a žurnalistika, ZU1 = žurnalistika

Během roku 2011 se na FSS konala dvě přijímací řízení pro navazující magisterské studium – pro zahájení studia v jarním semestru ak. r. 2010/2011 (645 přihlášek, 258 přijatých) a pro zahájení studia v podzimním semestru ak. r. 2011/2012 (1844 přihlášek, 717 přijatých).

Celkem bylo tedy podáno v navazujícím magisterském studiu 2489 přihlášek a FSS zaznamenala zvýšení zájmu o studium. Přijato na základě přijímacího řízení bylo 975 uchazečů; v porovnání s předchozími léty se tedy počet ani úspěšnost uchazečů příliš nemění (viz graf 3).

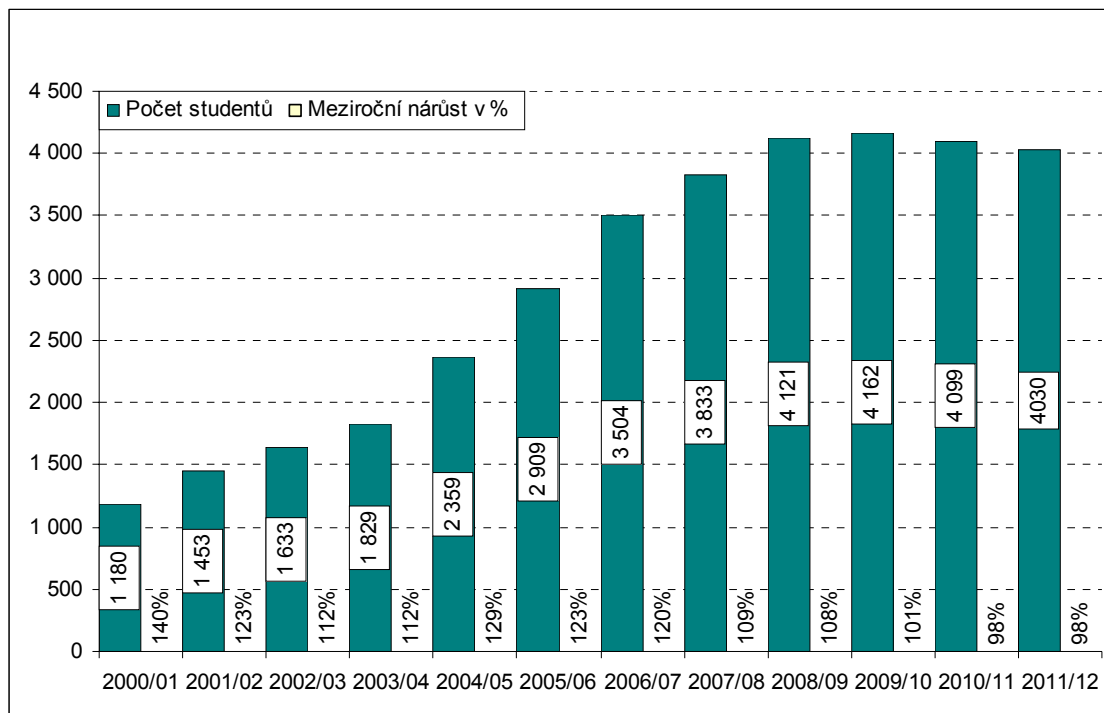
## 6.3 Bakalářské a navazující magisterské studium

V parametru vývoje počtu studentů byla pro FSS vždy charakteristická vysoká dynamika. Při vzniku fakulty (k 1. 1. 1998) přešlo na FSS z Filozofické fakulty MU „zakládajících“ 455 studentů sociálně-vědních oborů. Následně počet studentů každoročně rostl (viz graf 4), a to v důsledku jednak postupného otevírání nových oborů, jednak zavádění nových forem studia.



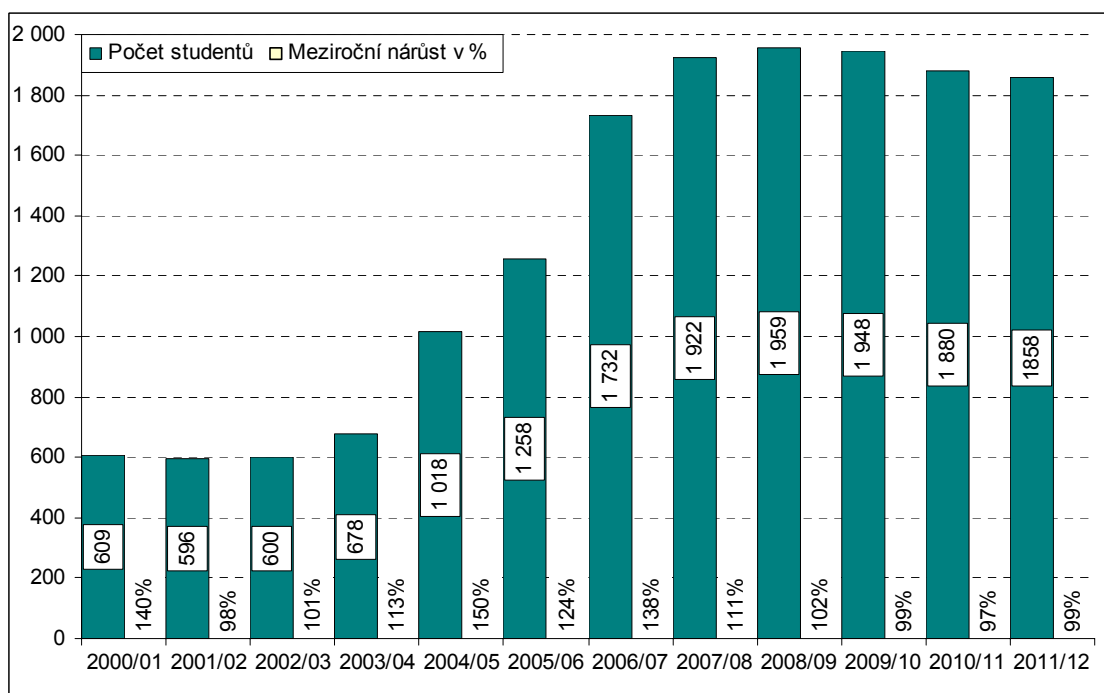


**Graf 4**  
 Počty studujících v letech 2000 až 2011 a procentuální meziroční nárůst  
 BAKALÁŘSKÉ a MAGISTERSKÉ  
 PREZENČNÍ a KOMBINOVANÉ



Teprve v roce 2009 se tento trend zastavil. K 31. říjnu 2011 měla FSS v prezenční a kombinované formě bakalářského a navazujícího magisterského studia celkem 4 030 studujících. V bakalářské prezenční formě již čtvrtým rokem pokračuje řízená stagnace (viz graf 5). Cílem této strategie je posílení kvality studia.

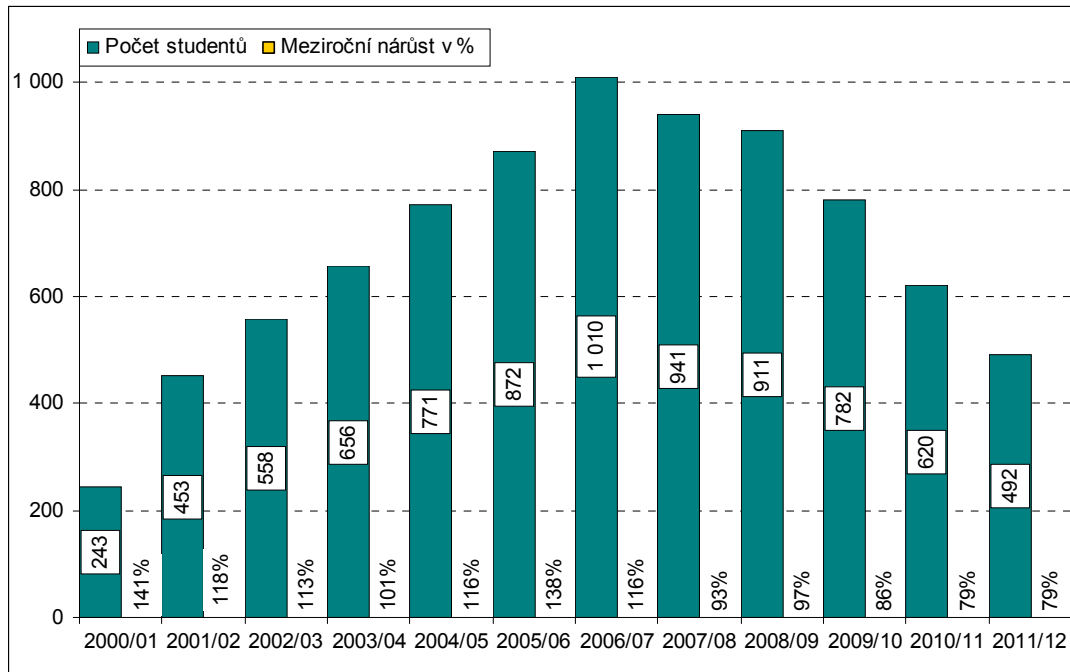
**Graf 5**  
 Vývoj počtu studujících  
 BAKALÁŘSKÉ  
 PREZENČNÍ





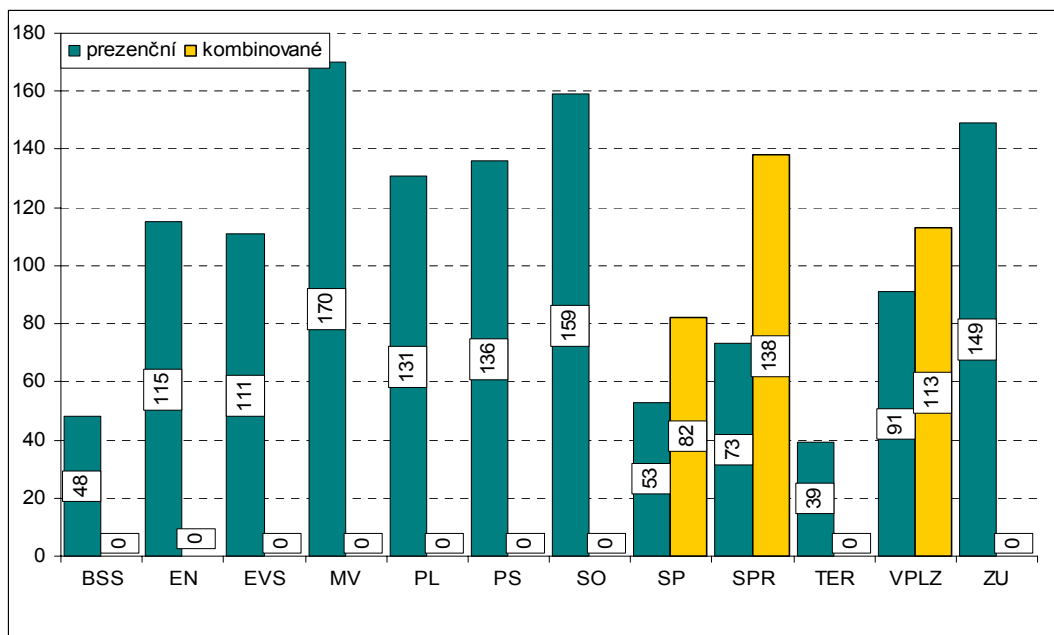
Zjevným zůstává na bakalářském stupni trend poklesu počtu studujících v kombinované formě. Proto je mnoha oborů perspektiva této formy výuky aktuálně přehodnocována (viz graf 6).

Graf 6  
Vývoj počtu studujících  
BAKALÁŘSKÉ  
KOMBINOVANÉ



Naopak v navazujícím magisterském stupni včetně kombinované formy studia oborů katedry sociální politiky a sociální práce studuje stále větší počet studentů (viz graf 7).

Graf 7  
Celkový počet studujících dle jednotlivých oborů v akademickém roce 2011/12  
MAGISTERSKÉ  
PREZENČNÍ a KOMBINOVANÉ



Legenda: BSS = bezpečnostní a strategická studia, EN = environmentální studia, EVS = evropská studia, MV = mezinárodní vztahy, MVEB = mezinárodní vztahy a energetická bezpečnost, PL = politologie, PS = psychologie, SO = sociologie, SP = sociální politika a sociální práce, SPR = sociální práce, TER = psychoterapeutická studia, VPLZ = veřejná politika a lidské zdroje, ZU = mediální studia a žurnalistika

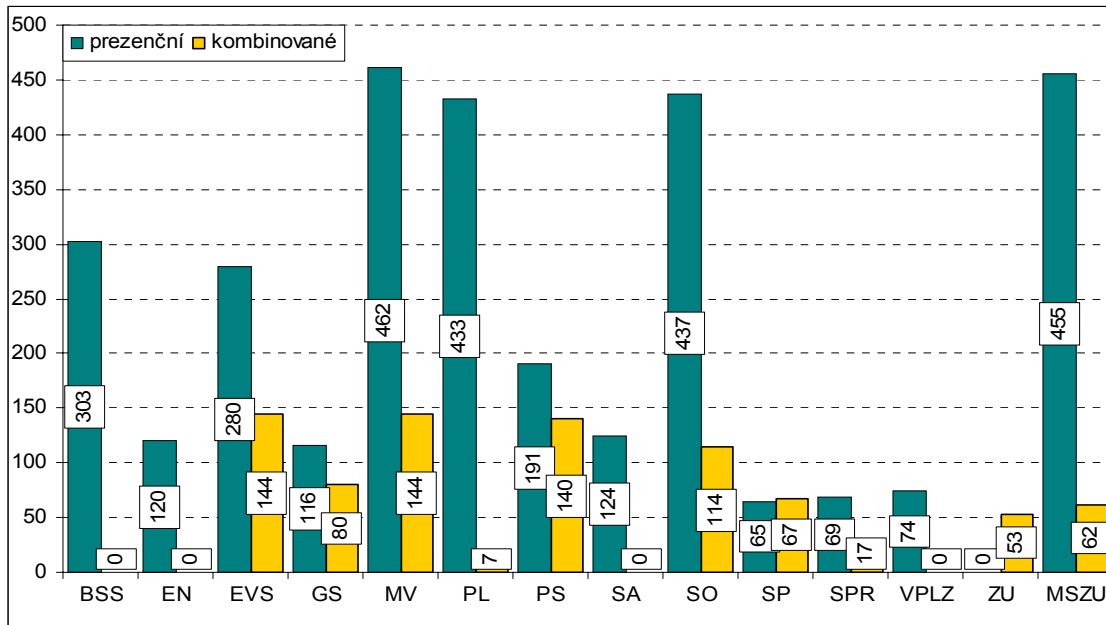




Jak je patrné z grafu 8, kombinované studium v roce 2011 nemají na FSS všechny obory. V roce 2011/2012 tvoří studenti kombinované formy většiny oborů, kde toto studium probíhá, méně než 50 % studujících. Výjimku tvoří EVS, PS a SP.

Graf 8

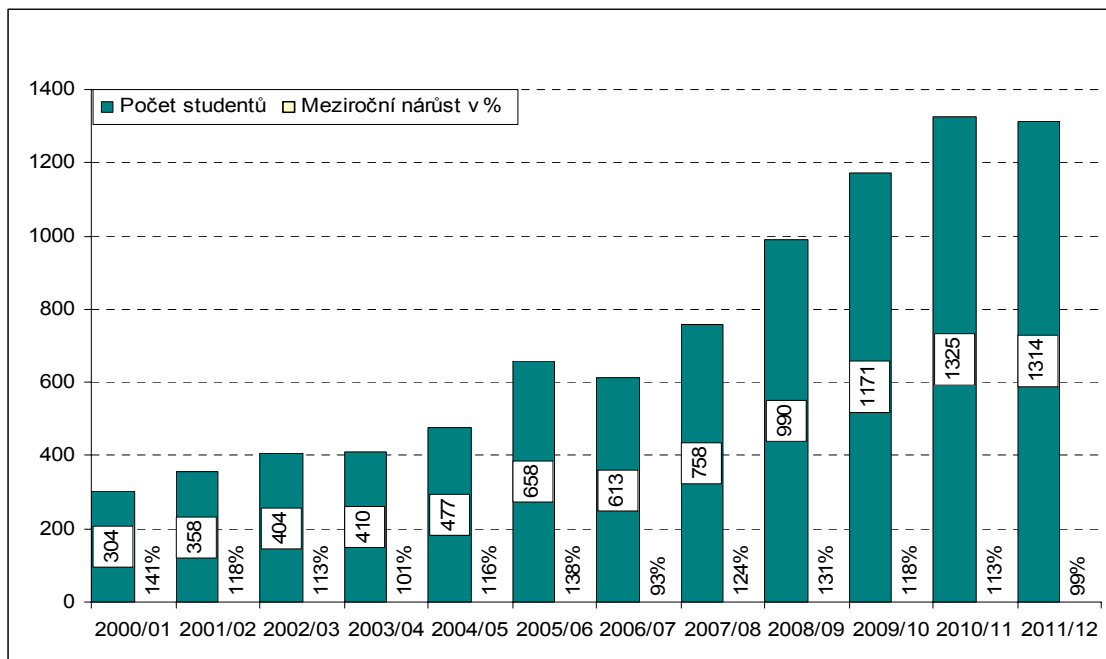
Celkový počet studujících dle jednotlivých oborů v akademickém roce 2011/12  
BAKALÁŘSKÉ  
PREZENČNÍ a KOMBINOVANÉ



Naplnuje se tak, byť s jistým zpožděním, zakladatelská vize FSS jako výzkumné fakulty, jejímž těžištěm by mělo být studium magisterské, představující předstupeň pro výběr nejlepších adeptů studia doktorského (viz grafy 9 a 10).

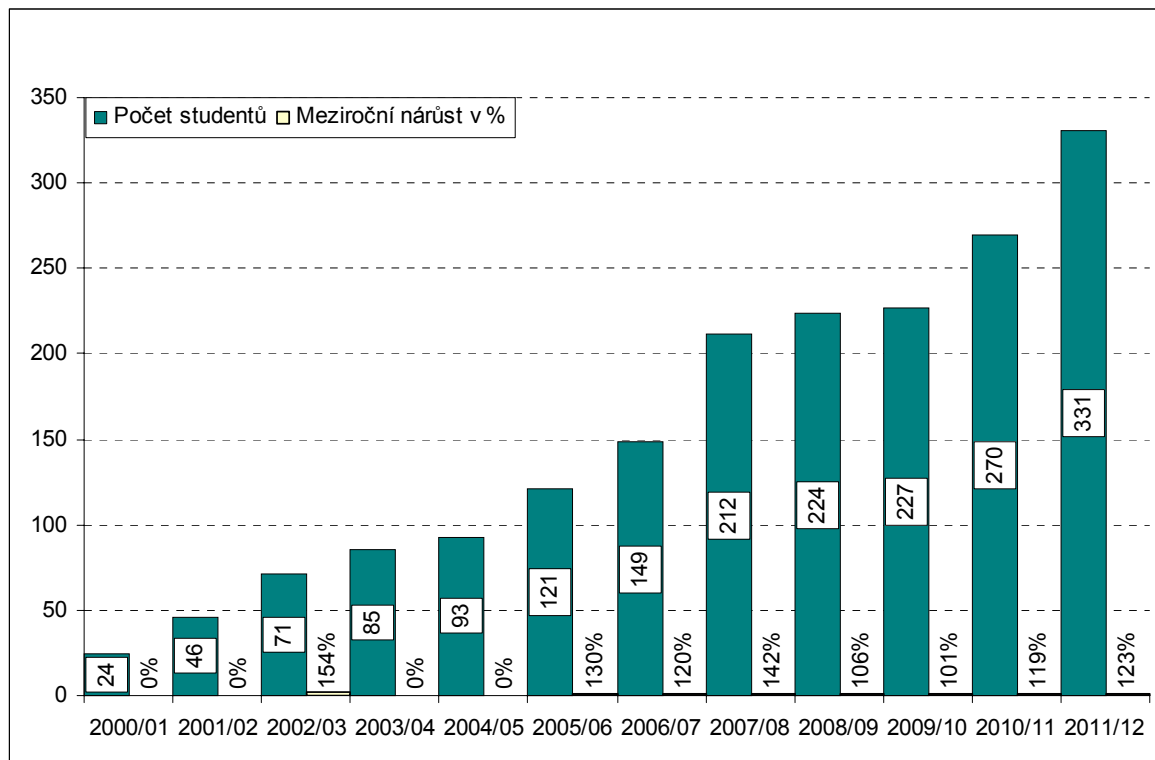
Graf 9

Vývoj počtu studujících  
MAGISTERSKÉ  
PREZENČNÍ





Graf 10  
Vývoj počtu studujících  
MAGISTERSKÉ KOMBINOVANÉ



## 6.4 Neúspěšnost v prvním roce studia

Předchozí data mj. dokumentují, že si vedení fakulty uvědomuje rizika spojená s navyšujícími se počty studentů a aktivně v této věci od roku 2008 jedná. Problém kvality výuky, se kterým se potýká celá česká akademická komunita, je na FSS řešen aplikací standardních evaluačních metodik, jež umožňují srovnatelnost kvality a náročnosti jednotlivých předmětů.

Fakulta má definovány objemy práce, které studenti musejí vykonat pro úspěšné absolvování jednotlivých předmětů i celého studia, zatížení studentů je rovnoměrné a celosemestrální, a především sami studující disponují maximální studijní samostatností (ale tudíž i odpovědností) a provádějí pravidelné hodnocení jednotlivých předmětů atd.

Jedním z parametrů, v nichž se kvalita studia odráží, je míra neúspěšnosti studentů. Na FSS se jako krizové jeví především první dva semestry studia. Podíl studentů, kteří nezískali nárok zapsat se do druhého roku svého studia (*drop out rate*), se na FSS v roce 2011 v prezenčním bakalářském studiu pohyboval mezi 13–35 %.

Tabulka 10 přitom ukazuje nejen rozdíly mezi jednotlivými obory, ale také skutečnost, že tzv. odpadovost nevzniká pouze neúspěchy studentů, ale též jejich využitím práva na přerušení, resp. jejich vědomým nezapsáním se k dalšímu studiu, dále existencí vícečetných studií na FSS, studií více VŠ apod.





Tabulka 10

Výsledky prvního roku studia imatrikulačního ročníku 2010 dle jednotlivých oborů  
BAKALÁŘSKÉ, PREZENČNÍ

	Zapsaní do 1. roku studia (2010/11)		Zanechali studia		Nezapsali se		Přerušeno		Zapsaní do 2. roku studia (2011/12)		Odpadovost
BSS	110		13	12 %	12	11 %	3	3 %	82	74 %	26 %
EN	40		3	8 %	3	8 %	0	0 %	34	84 %	16 %
EVS	85		9	11 %	6	7 %	2	2 %	68	80 %	20 %
GS	46		4	9 %	1	2 %	1	2 %	40	87 %	13 %
MV	166		23	14 %	7	4 %	3	2 %	133	80 %	20 %
PL	151		22	15 %	20	13 %	3	2 %	106	70 %	30 %
PS	63		9	14 %	1	2 %	2	3 %	51	81 %	19 %
SA	44		3	7 %	6	14 %	6	14 %	29	65 %	35 %
SO	142		20	14 %	8	6 %	5	3 %	109	77 %	23 %
SPR	31		3	10 %	0	0 %	1	3 %	27	87 %	13 %
VPLZ	33		3	9 %	3	9 %	2	6 %	25	76 %	24 %
ZU	151		18	12 %	6	4 %	7	5 %	120	79 %	21 %

Legenda: BSS = bezpečnostní a strategická studia, EN = environmentální studia, EVS = evropská studia, GS = genderová studia, MV = mezinárodní vztahy, PL = politologie, PS = psychologie, SA = sociální antropologie, SO = sociologie, SPR = sociální práce, VPLZ = veřejná politika a lidské zdroje, ZU = mediální studia a žurnalistika

Výrazným problémem je odpadovost po prvním roce studia u kombinované formy (viz tabulku 11). Celkově totiž v této formě na FSS již před zahájením druhého roku studia odpadá přibližně polovina studujících; v případě některých oborů se pak dokonce jedná skoro o dvě třetiny studentů (r. 2011 dle jednotlivých oborů 48-67 %). Na odpadovosti se přitom přibližně stejnou měrou podílejí studijní neúspěchy a nezapsání se k dalšímu studiu (přičemž jedním z motivů je i přechod na prezenční formu u studentů, pro které kombinovaná forma sloužila pouze jako překlenovací strategie). Je každopádně zjevné, že se jedná o standardní příznak této formy studia, umocněný náročností studia a obtížemi se skloubením studijních nároků se zaměstnáním.

Tabulka 11

Výsledky prvního roku studia imatrikulačního ročníku 2010 dle jednotlivých oborů  
BAKALÁŘSKÉ, KOMBINOVANÉ

	Zapsaní do 1. roku studia 2010/11		Zanechali studia		Nezapsali se		Přerušeno		Zapsaní do 2. roku studia 2011/12		Odpadovost
EVS	74		17	23 %	23	31 %	3	4 %	31	42 %	58 %
GS	33		8	24 %	5	15 %	3	9 %	17	52 %	48 %
MV	74		17	23 %	23	31 %	3	4 %	31	42 %	58 %
PS	84		19	23 %	21	25 %	5	6 %	39	46 %	54 %
SO	72		15	21 %	17	24 %	6	8 %	34	47 %	53 %
SP	21		4	20 %	7	33 %	3	14 %	7	33 %	67 %
ZU	53		12	23 %	15	28 %	4	8 %	22	41 %	59 %

Legenda: EVS = evropská studia, GS = genderová studia, MV = mezinárodní vztahy, PS = psychologie, SO = sociologie, SP = sociální politika a sociální práce, ZU = mediální studia a žurnalistika





## 6.5 Doktorský studijní program

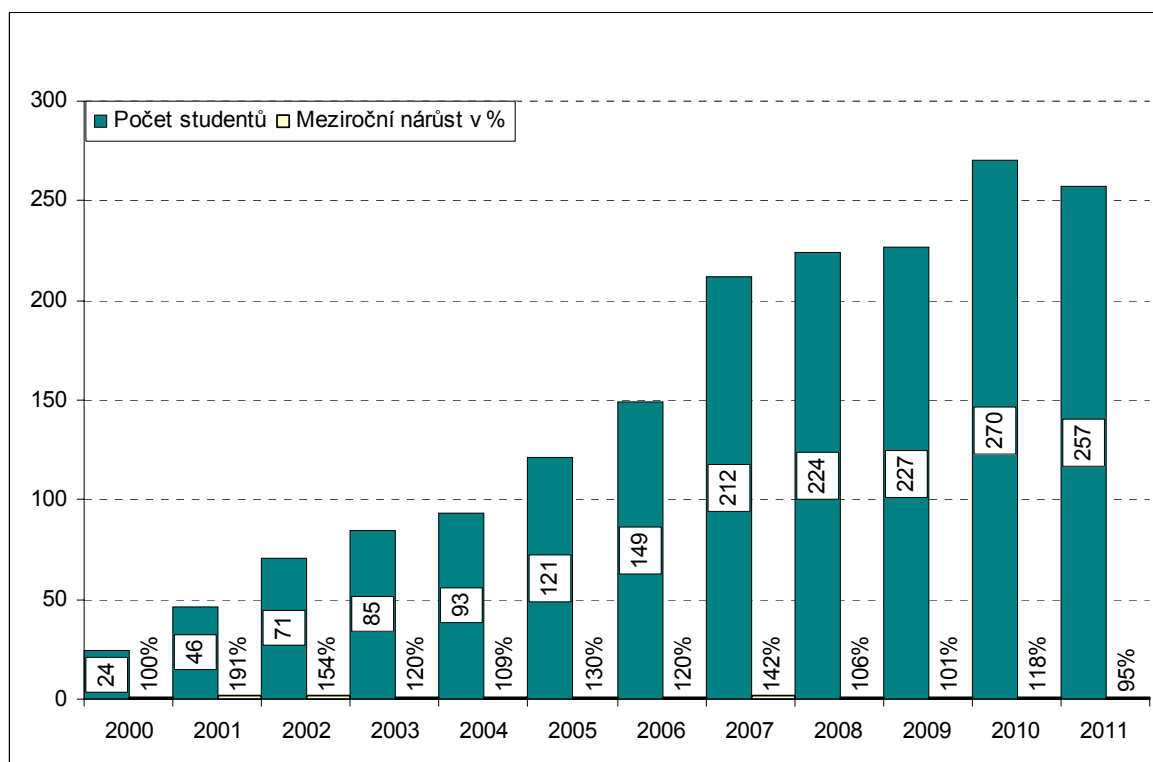
FSS MU disponuje celkem devíti akreditovanými obory v pěti studijních programech:

- doktorský studijní program politologie (obor: politologie),
- doktorský studijní program mezinárodní teritoriální studia (obory: evropská studia a mezinárodní vztahy),
- doktorský studijní program psychologie (obory: obecná psychologie, sociální psychologie, vývojová psychologie),
- doktorský studijní program sociální politika a sociální práce (obor: sociální politika a sociální práce),
- doktorský studijní program sociologie (obory: sociologie, humanitní environmentalistika).

V roce 2011 bylo do doktorského studia přijato 59 nových studentů do prezenční a 7 do kombinované formy studia. K 31. 10. 2011 studovalo v DSP na FSS celkem 257 studentů, což je počet v zásadě shodný s předchozím rokem, který znamenal po předchozím poklesu určitý nárůst počtu doktorandů (viz graf 11).

Graf 11

Počty studujících v letech 2000/01 až 2010/11 a procentuální meziroční nárůst  
DOKTORSKÉ, PREZENČNÍ A KOMBINOVANÉ



V doktorském studiu převažuje prezenční forma (viz tabulku 12). Většina interních doktorandů je přímo zapojena do výzkumných projektů fakulty, rovněž se podílí na dalších aktivitách jednotlivých kateder a výzkumných pracovišť.







Tabulka 12  
Počty studujících  
DOKTORSKÉ, PREZENČNÍ A KOMBINOVANÉ

Program	Prezenční	Kombinovaní	Celkem	Z toho dle délky studia		
				1. rok	2.–4. rok	5.–7. rok
PL	31	11	42	12	23	7
MTS	31	9	40	12	24	4
- Evropská studia	13	3	16	7	7	2
- Mezinárodní vztahy	18	6	24	5	17	2
PS	52	29	81	16	45	20
- Obecná psychologie	12	6	18	4	9	5
- Sociální psychologie	34	17	51	11	29	11
- Vývojová psychologie	6	6	12	1	7	4
SO	45	14	59	15	35	9
- Humanitní environmentalistika	7	1	8	2	6	0
- Sociologie	38	13	51	13	29	9
SP	12	23	35	7	19	9
Celkem	171	86	257	62	146	49

Legenda: PL = politologie, MTS = mezinárodní teritoriální studia, PS = psychologie, SO = sociologie, SP = sociální práce a sociální politika

V roce 2011 úspěšně absolvovalo 35 studentů doktorského studia: 12 ve studijním programu psychologie, 4 ve studijním programu politologie, 2 ve studijním programu mezinárodní teritoriální studia, 10 ve studijním programu sociologie (1 v oboru humanitní environmentalistika, 9 v oboru sociologie) a 7 ve studijním programu sociální politika a sociální práce. Znamená to, že se ve srovnání s rokem 2010 celkový počet absolventů zvýšil.

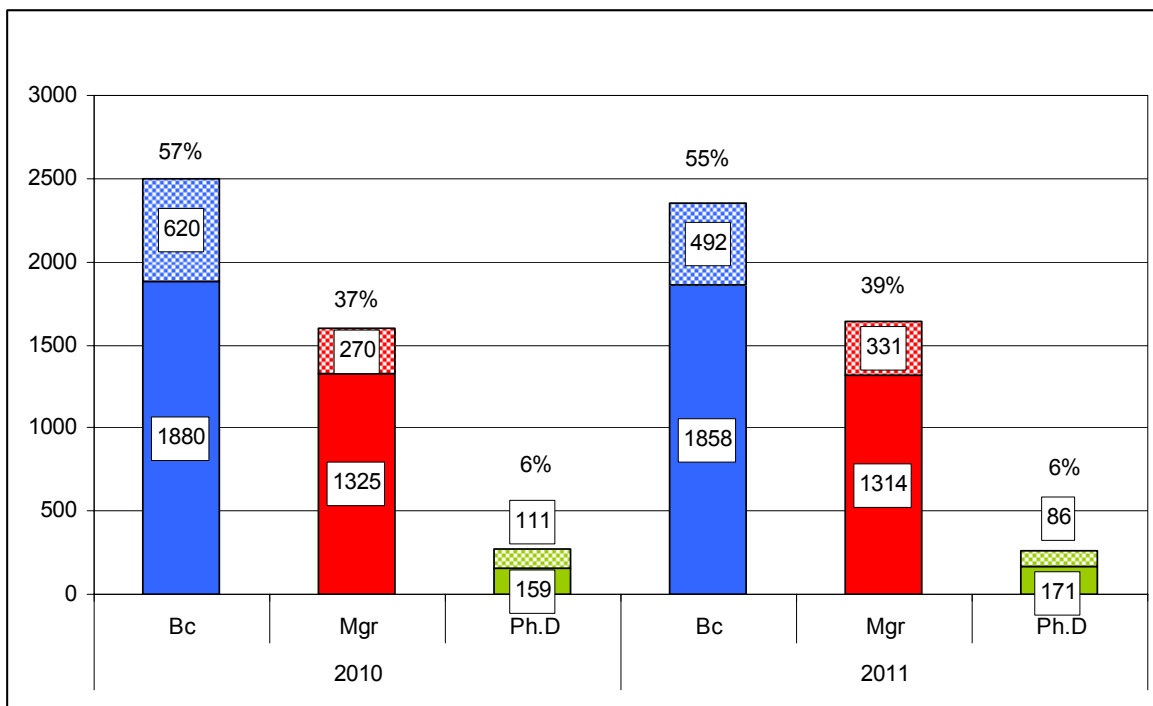


## 6.6 Bilance studia

Cílem FSS je etablovat se jako výzkumná fakulta, a to ve všech ukazatelích podporujících tuto charakteristiku. V souladu s dlouhodobým záměrem MU a trendy vzdělávání je proto z hlediska cílů fakulty kladen akcent na podíl doktorských studentů a studentů magisterského studia na celkovém počtu studujících na FSS.

Stávajících 6 % studentů doktorských programů z celkového počtu studentů FSS by proto mělo být dle možností nadále navyšováno, podobně jako 39% podíl magisterských studentů.

Graf 12  
 Procentuální podíly studujících v jednotlivých stupních studia  
 BAKALÁŘSKÉ, MAGISTERSKÉ, DOKTORSKÉ  
 PREZENČNÍ a KOMBINOVANÉ



## 6.7 Celoživotní vzdělávání

Celoživotní vzdělávání na FSS v roce 2011 probíhalo v několika formách.

Uchazečům, kteří nebyli přijati do řádného bakalářského studia a přitom dosáhli uspokojivých výsledků v přijímacím řízení, fakulta umožnila studium příslušného oboru či oborové kombinace formou celoživotního vzdělávání.

FSS nabízela také studium jednotlivých předmětů, které si zájemci mohou vybrat ze speciální nabídky vybraných volně nabízených předmětů, nebo mají po schválení vyučujícím možnost absolvovat jakýkoli předmět z kompletní nabídky předmětů vyučovaných na FSS. Tyto kurzy si zájemci mohli objednat prostřednictvím Obchodního centra MU.

Podíl osob zapojených v celoživotním vzdělávání není zatím nijak vysoký, můžeme ale konstatovat, že zájem o CŽV studium se pozvolna zvyšuje. V akademickém roce 2011/2012 studuje v akreditovaných studijních programech v rámci CŽV 17 účastníků.



## 7. Internacionalizace a mezinárodní spolupráce

Mezinárodní spolupráce se tradičně projevuje ve všech činnostech Fakulty sociálních studií, o čemž svědčí zapojení v řadě mezinárodních výzkumných projektů a týmů, ale i mezinárodní charakter studia.

V oblasti mobility se fakulta v souladu s převládajícím evropským trendem soustředila na kvalitu. V programu ERASMUS tedy nedocházelo k nárůstu bilaterálních smluv, ale k jejich revizi a lepšímu využití. Jednotlivé katedry se rovněž zaměřily na spolupráci s mimoevropskými partnery, přičemž dvě pracoviště se zasloužila o vznik celouniverzitně platných interdisciplinárních dohod o spolupráci. Nabídka předmětů v angličtině, coby nezbytný předpoklad pro výměnu studentů a řádné studium zahraničních uchazečů, se početně ustálila a katedry se snaží o její vyrovnanost v jarním a podzimním semestru. Významný podíl anglicky vyučovaných předmětů nabídli zahraniční hosté, zejména přijíždějící v rámci učitelské mobility ve výměnných programech.

Prestížní pozice „Fulbright - Masaryk University Distinguished Chair“ v oblasti sociálních věd umožnila celosemestrální hostování **Richarda B. Finnegana** ze Stonehill College v Bostonu, který se mimo jiné zabývá irskou politikou ve vztahu k Evropské Unii.

### 7.1 Smluvní spolupráce ve vzdělávání

Nejrozsáhlejší smluvní spolupráce probíhá v programu LLP - ERASMUS. Katedry zrevidovaly své smlouvy na základě jejich využívání a oboustranně mrtvé dohody byly zrušeny. Z nově uzavřených smluv lze zmínit například:

- Na celouniverzitní úrovni iniciovala katedra environmentálních studií spolu s Přírodovědeckou fakultou MU spolupráci s indickými partnery - Mysore University a Tata Institute of Social Sciences v Mumbai. Podobně dala spolupráce v rámci Institutu pro výzkum dětí, rodiny a mládeže vzniknout celouniverzitní smlouvě s National Chiao Tung University na Tchajwanu.
- K již existujícím bilaterálním partnerům přidala katedra mezinárodních vztahů a evropských studií Lauder School of Government, Diplomacy and Strategy of the Interdisciplinary Center Herzliya v Izraeli a Baylor University v USA.

Fakulta dále rozvíjela spolupráci v *European Master's Programme in Human Rights And Democratisation* (E.MA). Pro svůj druhý studijní semestr si Masarykovu univerzitu zvolily dvě studentky tohoto prestižního programu, na kterém se podílí více než čtyřicet evropských univerzit a jehož první semestr probíhá v Benátkách.

Spolupráce pokračovala i v rámci akreditovaného *Joint European Ph.D. Social Representation and Communication*, jehož hlavním koordinátorem je Università degli Studi di Roma „La Sapienza“.

### 7.2 Mobilita studujících a zaměstnanců FSS

Nejvyužívanějším programem pro zahraniční studentskou výměnu zůstává ERASMUS – na semestrální nebo roční studijní stáž v roce 2011 vycestovalo celkem 158 studentů FSS všech úrovní studia (74 v jarním a 84 v podzimním semestru) na základě uzavřených bilaterálních smluv s partnery ze zemí Evropské unie, Evropského hospodářského prostoru a Turecka.





Na pracovní stáž přes program ERASMUS již tradičně vyražejí zejména studující mediálních studií a žurnalistiky, mezinárodních vztahů a evropských studií nebo environmentálních studií, jejichž katedry vytvořily nabídku garantovaných praxí v zahraničí. Aktivní jsou ovšem v hledání praxí studenti celé fakulty; celkem již 19 zahraničních praxí podpořil ERASMUS a další byly uskutečněny z jiných zdrojů.

Studenti FSS bývají tradičně úspěšní i v dalších výměnných programech: 5 studentů strávilo semestr nebo dva na partnerských univerzitách MU v zámoří, podporu mobilitního univerzitního fondu „freemover MU“ využilo ke svému studiu nebo praktické stáži v zahraničí 20 studentů FSS a 4 studenti vycestovali za studiem na základě mezinárodních smluv Akademické informační agentury Domu zahraničních služeb. Masarykova univerzita byla v roce 2011 členem 8 konsorcií prestižního programu Erasmus Mundus, zahraniční pobyty přes tento program absolvovalo 8 studentů FSS.

Zahraniční mobilitě studentů napomohlo také využívání fakultního stipendijního fondu, v němž byl zřízen speciální stipendijní program - celkově získalo finanční podporu 40 studujících, zejména na krátkodobé výjezdy, s výjimkou několika semestrálních pobytů, které nemohly být financovány z jiných zdrojů.

Na studijní pobyt nebo stáž v zahraničí tak vyjelo téměř 6 % studentů bakalářských, magisterských a doktorských programů prezenční formy studia. Vzhledem k tomu, že průměrná délka pobytu studenta na fakultě je 5 let, počet studentů fakulty, kteří stráví alespoň jeden semestr v zahraničí, je ve skutečnosti vyšší.

Tabulka 13

Počet studentů, kteří vyjeli na zahraniční pobyt a procentuální podíl z celkového počtu studentů BAKALÁŘSKÉ, MAGISTERSKÉ, DOKTORSKÉ, PREZENČNÍ

druh výjezdu	počet studentů
Studijní pobyt Erasmus	158
Pracovní pobyt Erasmus aj.	19
Partnerská stipendia	5
Freemover	26
Mezinárodní smlouvy ČR	4
Erasmus Mundus	8
Stipendijní fond FSS MU	100, z toho 8 celosemestrálních
Celkem	228

Oddělení pro zahraniční vztahy pořádalo v únoru 2011 informační schůzku ERASMUS o možnostech zahraničních studijních i pracovních stáží, v říjnu pak pomohlo CZS MU zorganizovat Den mobility. Organizací pravidelných informačních schůzek fakulta přispívá k větší mobilitě studentů, pro kterou univerzita i fakulta vytváří stále lepší podmínky.

V rámci programu ERASMUS naopak navštívilo fakultu 97 studentů z partnerských univerzit a 12 výměnných studentů programu Erasmus Mundus. Z dalších celouniverzitních programů a partnerských výměn navštěvuje fakultní kurzy každoročně asi 20 zahraničních studentů. Přes fakultní bilaterální dohody přijelo 5 studentů z USA a Ruské federace a dále jsme uvítali 10 hostujících studentů z Francie, Slovenské republiky a Maďarska, kteří využili mezinárodních dohod nebo programu CEEPUS. Fakulta vítá příjíždějící studenty vlastní prezentací v rámci orientačního týdne a v září 2011 spolu s ESF, FI a FF zorganizovala vlastní orientační týden pro řádné i výměnné studenty.





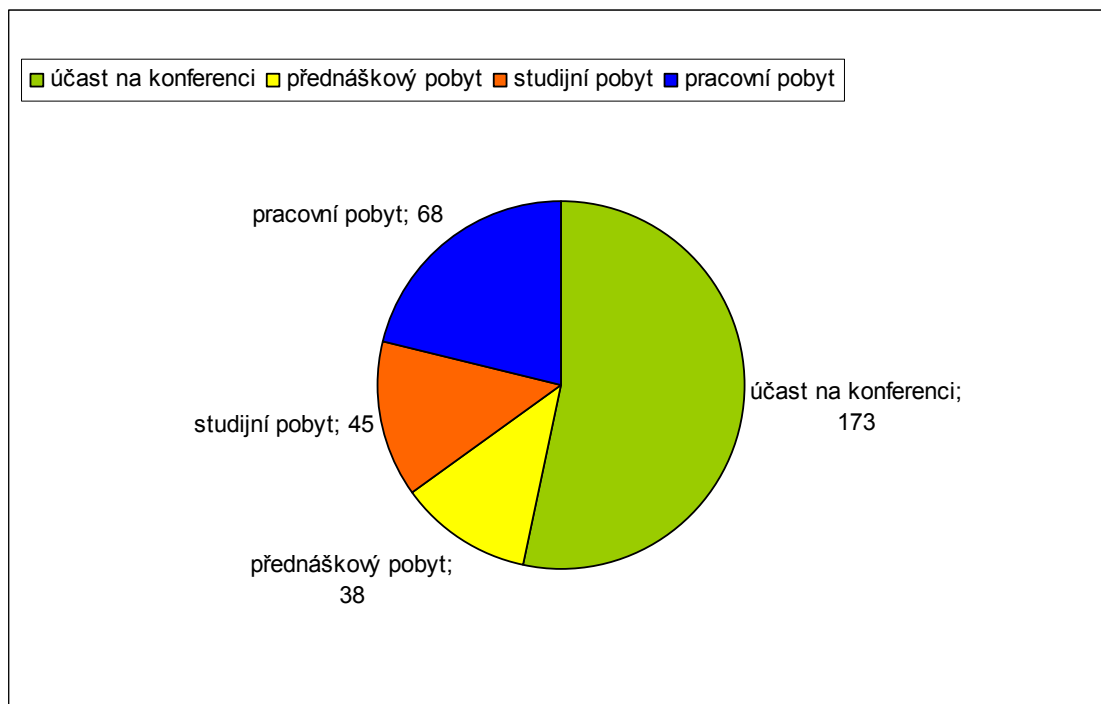
Zahraniční mobilita vyučujících je stabilně vysoká, během roku 2011 bylo uskutečněno 324 zahraničních pracovních cest. Akademičtí pracovníci měli 173 aktivních účastí na zahraničních konferencích a workshopech, další zaměstnanci se účastnili desítek přednáškových a studijních pobytů a pracovních jednání.

V rámci programu ERASMUS absolvovalo výukové pobyty v zahraničí 18 učitelů. Na pracovní stáže v rámci tohoto programu vyjelo 8 zaměstnanců fakulty.

Pavel Pšeja vycestoval přes ERASMUS MUNDUS na měsíční výukový pobyt na Jordánské univerzitě v Ammánu, kde přednášel na témata středoevropské politiky a evropské identity.

Graf 13

Pracovní cesty zaměstnanců fakulty podle účelu

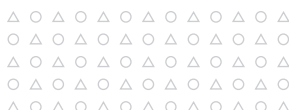


Pro přijíždějící výměnné studenty, řádné studenty anglických oborů i studenty oborů českých, kteří za studium musí absolvovat nejméně jeden předmět v angličtině, je na fakultě již standardně nabídka více než stovky předmětů. Kromě odborníků domácích jsou samozřejmě k výuce zváni zahraniční hosté ze spolupracujících institucí, z nichž některé dále zmiňujeme.

Mezi dlouhodobě působícími lze na katedře sociologie vedle **Miklose Vöröse** zmínit také **Nadyu Jaworsky**, která na katedře sociologie učí celosemestrální bakalářské i magisterské kurzy v oblasti sociologie populární kultury a kulturní sociologie, ale také „Sociology of Race and Ethnicity“ nebo „Research Methods in Sociology“. Nad budoucností a výzvami evropské společnosti a politiky se opět mohli zamyslet studující z různých oborů sociálních věd i mimo ně v kurzu **Barta Steenbergena** a **Wiegera Bakker** „Policymaking in the European Context“. Pro doktorandy a pokročilé magisterské studenty vedl **Bernahrd Giesen** kurz „Collective Memory“.

Katedra mediálních studií a žurnalistiky nabídla blokový kurz **Moniky Metykové** z University of Sussex „Media and Inequalities in Contemporary European Societies“, „Textual Analysis“ od **Charlese Badermana** nebo „Comparing Media Systems in Central Europe“ od **Justyny Arendarske**. Celosemestrální výuku v angličtině zajišťuje **Henry Loeser**.

Na katedře mezinárodních vztahů a evropských studií mohli studenti navštěvovat kurzy několika hostujících profesorů, zejména z partnerských univerzit v Evropě i zámoří, např. „Grand Strategy“ od **Bradley Thayera** z Baylor University, „Islam and Human Rights“





od **Zaida Eyadata** z Hebron University nebo „G2 and East Asia“ od **prof. Yeh-chung Lu** z National Chiao Tung University na Tajvanu. **Matthias Niedobiek** z TU Chemnitz vyučoval předmět „The Role of the European Court of Justice in the Development of EC Law“, **Dominik Smyrgala** kurz „Contemporary Economic Policy“ a blokové předměty nabídli rovněž experti na energetickou politiku a bezpečnost **John Rose**, **John Banks** a **Pawel Konzal**.

Katedra environmentálních studií opět nabídla kurz „Green Economics“ od **Molly Scott Cato** z University of Cardiff nebo „Identity and the environment – social problems and challenges“, ve kterém přednášel **dr. Hans-Joergen Wallin-Weihe** z Lillehammer University College. Nově byly v nabídce předměty „Environmental change and governance“, v němž kromě fakultních odborníků přednášel **Christos Zografos**, „Traditional Ecological Knowledge Systeme“ od **Thanghavelu Kumarana**. Dále zde již opakovaně vyučovali **Einar Strumse** s kurzem „Psychological perspectives on People and Environment“ a **Jan Haverkamp** - „Facilitation of Environmental Communication Processes“.

Psychologie nabídla předmět **Daniela J. Shawa** „Techniques in Cognitive Neuroscience“.

Na politologii blokově v jarním semestru hostoval „Fulbright – Masaryk University Distinguished Chair“ prof. **Richard B. Finnegan** s kurzem „Ireland and the European Union“ a dále blokově vyučovali **Regina Garcimartín** s kurzem „Protection of Human Rights in Criminal Process“, **Ryszard Antoni Legutko** s „Philosophical Foundations of Freedom“, **Justyna Tomala-Wawrowska** s kurzem „Foreign policy of Poland after the end of the Cold War in Europe“ a **Vladislav Šotirovic** s tématem „Serbia, Kosovo and the European Union“.

Na katedře sociální politiky a sociální práce **Steven Saxonberg** nadále zajišťoval nabídku předmětů v oblasti public policy a social welfare. Zajímavý kurz „Drug Interventions“ nabídl expert protidrogové politiky **Jindřich Vobořil**.

Celkem 14 blokových kurzů proběhlo v rámci spolupráce v programu ERASMUS, dva předměty pomohla financovat mobilita vyučujících v mimoevropsky zaměřeném programu Erasmus Mundus. Další výuku hostujících učitelů zajistily katedry z jiných zdrojů.

Během roku navštívila každé fakultní pracoviště více než desítka dalších zahraničních hostů za účelem konferencí, přednášek nebo pracovních setkání a akademická veřejnost opět mohla ocenit ojedinělé akce s významným mezinárodním přesahem.

### 7.3 Anglicky vyučované obory

---

V roce 2011 byl akreditován další magisterský studijní obor v angličtině - Energy Security Policy.

Magisterské studium oboru úspěšně ukončilo 6 studentů European Politics a 4 studenti oboru Sociology. V září 2011 nastoupilo 9 nových studentů na obor European Politics a 6 studentů na obor Sociology, stav oborů k 1. říjnu 2011 byl 17 (EUP) a 9 (SOA) studujících. Významnou měrou k propagaci oborů v zahraničí přispívá členství Masarykovy univerzity v několika konsorciích programu Erasmus Mundus.

V anglicky vyučovaných doktorských studijních programech studovalo 6 doktorandů, mimo jiné byla přijata doktorandka psychologie přes program Erasmus Mundus Akce II.

V oblasti rozvoje studijních programů realizovaných v mezinárodní spolupráci přistoupila fakulta k fázi příprav akreditace „Joint Master Degree in Cultural Sociology“ (Karl-Franzens, Universität Graz) a „Master in European Governance“ (double-degree program s Universiteit Utrecht).





## 7.4 Mezinárodní konference, workshopy a letní školy

---

Fakulta sociálních studií se snaží, aby většina konferencí a akcí, které pořádá, měla mezinárodní charakter a zahrnovala účast zahraničních odborníků.

Konference *Conflict in Identities, Identities in Conflict*, kterou ve dnech 14.-15. října pořádala katedra sociologie a IVRIS, vstoupila již do druhé dekády. Mezi významnými hosty byli Robert Fine z University of Warwick, James W. Russell z Eastern Connecticut State University nebo Dmitry Kurakin z Vysoké školy ekonomické v Moskvě.

Odborníci z Institutu pro výzkum dětí, mládeže a rodiny a také pořádali mezinárodní konferenci *Psychologická diagnostika dětí a dospívajících* (29. června - 1. července), jíž se zúčastnili např. Nancy Mather z University of Arizona, Alexander Vazsonyi z Auburn University nebo Michael Gerner, prezident CEO at Consulting Psychologists v Arizoně. Rovněž se podíleli na organizaci dalšího ročníku *Cyberspace 2011* (25. - 26. října), kterou uvedli Mladen Vukmir, Alexander Bělohlávek a Veronika Kalmus.

3. *mezinárodní psychoterapeutické sympóziem* organizované katedrou psychologie (26. - 27. května) otvírala Heidi Levitt přednáškou "Principles of Change used by Expert Therapists across Psychotherapy Orientations".

Vyučující a badatelé Fakulty sociálních studií se účastní četných konferencí v zahraničí, přičemž jsou často zváni k úvodním přednáškám a moderování diskusí.





## 8. Ocenění

### 8.1 Edis

Děkan FSS vyhláší každoročně soutěž o získání postdoktorského publikačního grantu EDIS. Soutěž je určena absolventům DSP studia na FSS. Cílem soutěže je podpora publikační činnosti mladých vědeckých pracovníků a prezentace výsledků dosažených na FSS. Za tímto účelem byla založena edice monografií EDIS určená k prezentaci disertačních prací.

Vítězkami soutěže v roce 2011 se staly:

**Mgr. Kateřina Machovcová, Ph.D.**

*s prací „Genderová analýza v psychologické praxi. Příklady z terapie a poradenství“.*

**Mgr. Michaela Hráčková Pyšňáková, Ph.D.**

*s prací „Reconceptualising ‘mainstream’ youth: An examination of young people’s consumer lifestyles in the Czech Republic“.*

### 8.2 Studentská soutěž o stipendium Inocence Arnošta Bláhy

V akademickém roce 2010/2011 uspořádala Fakulta sociálních studií další ročník studentské „Soutěže Inocence Arnošta Bláhy“.

Vítězi se stali:

#### 8.2.1 Sekce Politologie, mezinárodní vztahy, evropská studia

**1. místo: Tomáš Černošus**

*s prací „Vnitrostátní konflikt v Etiopii o status provincie Ogaden“.*

**2. místo: Kamil Gregor**

*s prací „Hierarchický bayesovský model ekologické inference voličských přesunů mezi prvním a druhým kolem voleb do Senátu v roce 2010“.*

**3. místo: Ondřej Ližička**

*s prací „Systémová změna a její vliv na individuální aktéry: konec studené války a George H. W. Bush a Margaret Thatcherová“.*

#### 8.2.2 Sekce Sociologie, psychologie, mediální studia a žurnalistika, sociální politika a sociální práce

**1. místo: Filip Cwierz**

*s prací „Útok na WTC a smrt Usáma: případová studie o kulturní performanci a ikonicitě“.*

**2. místo: Zdeněk Staszek**

*s prací „Sociologie pro 21. století: Koncept a kritika angažované sociologie“.*







### 3. místo: Michal Šindelář

s prací „Autoritářství - povaha a vývoj konceptu“ a Anežka Příběžská s prací „Akademická mobilita a nomádství“.

## 8.3 Nejlepší studenti v akademickém roce 2010/2011

---

Titul nejlepšího studenta v rámci jednotlivých oborů získali:

### 8.3.1 V bakalářském studijním programu

- |                       |                                     |
|-----------------------|-------------------------------------|
| ■ Luboš Brabenec      | psychologie, sociologie             |
| ■ Jana Měchurová      | mezinárodní vztahy, evropská studia |
| ■ Jana Navrátilová    | genderová studia                    |
| ■ Žaneta Ondroušková  | a environmentální studia            |
| ■ Bc. Lenka Bernátová | mediální studia a žurnalistika      |
| ■ Pavel Doško         | bezpečnostní a strategická studia   |
| ■ Alena Konečná       | sociální antropologie               |
| ■ Jakub Smutný        | politologie                         |
| ■ Gabriela Štanclová  | sociální politika a sociální práce  |
| ■ Tomáš Sirý          | sociální práce                      |
| ■ Monika Hořínková    | veřejná politika a lidské zdroje    |

### 8.3.2 V magisterském navazujícím studijním programu

- |                          |                                   |
|--------------------------|-----------------------------------|
| ■ Bc. Miroslava Veselová | mediální studia a žurnalistika    |
| ■ Bc. Jiří Koudar        | evropská studia                   |
| ■ Bc. Eliška Maříková    | psychologie                       |
| ■ Bc. Alena Šafaříková   | sociální politika                 |
| ■ Bc. Barbora Vališková  | politologie                       |
| ■ Bc. Andrea Gálová      | environmentální studia            |
| ■ Bc. Lucie Sigmundová   | psychoterapeutická studia         |
| ■ Bc. Jana Honková       | mezinárodní vztahy                |
| ■ Bc. Martin Nový        | sociologie                        |
| ■ Bc. Iveta Hlouchová    | bezpečnostní a strategická studia |
| ■ Bc. Michaela Andělová  | sociální práce                    |
| ■ Bc. Tereza Bartošová   | veřejná politika a lidské zdroje  |



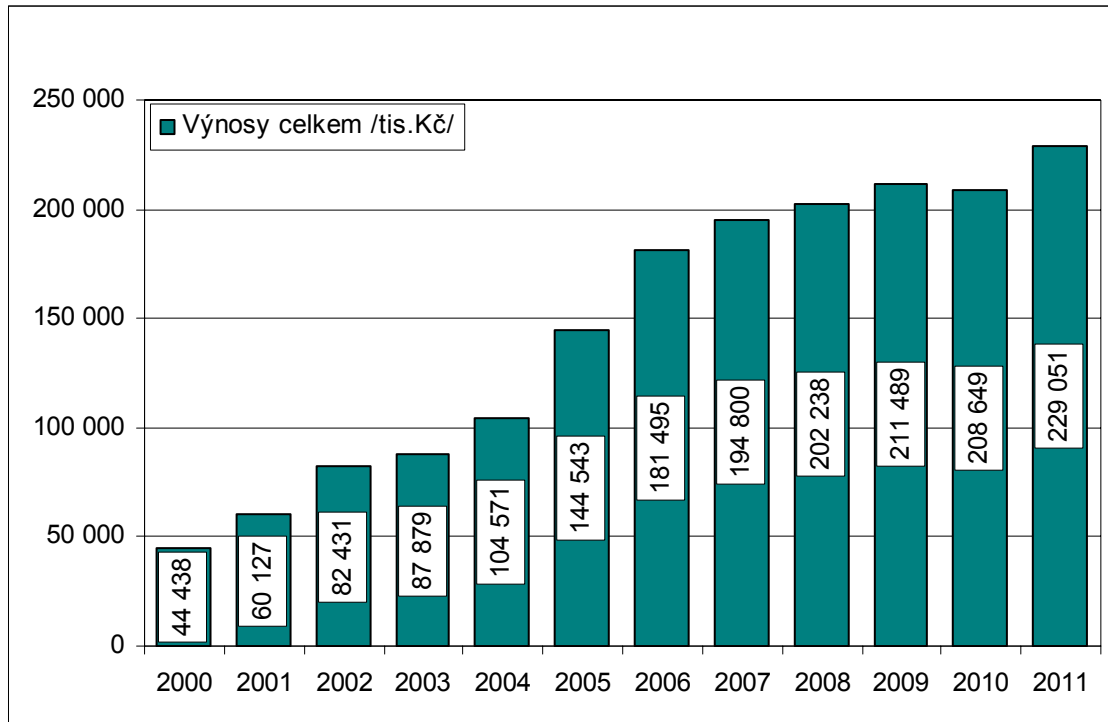


## 9. Hospodaření

### 9.1 Výnosy fakulty

Vývoj výnosů fakulty za období od jejího založení je následující (viz graf 14).

Graf 14  
Vývoj výnosů FSS v letech 2000–2011 (v tis. Kč)



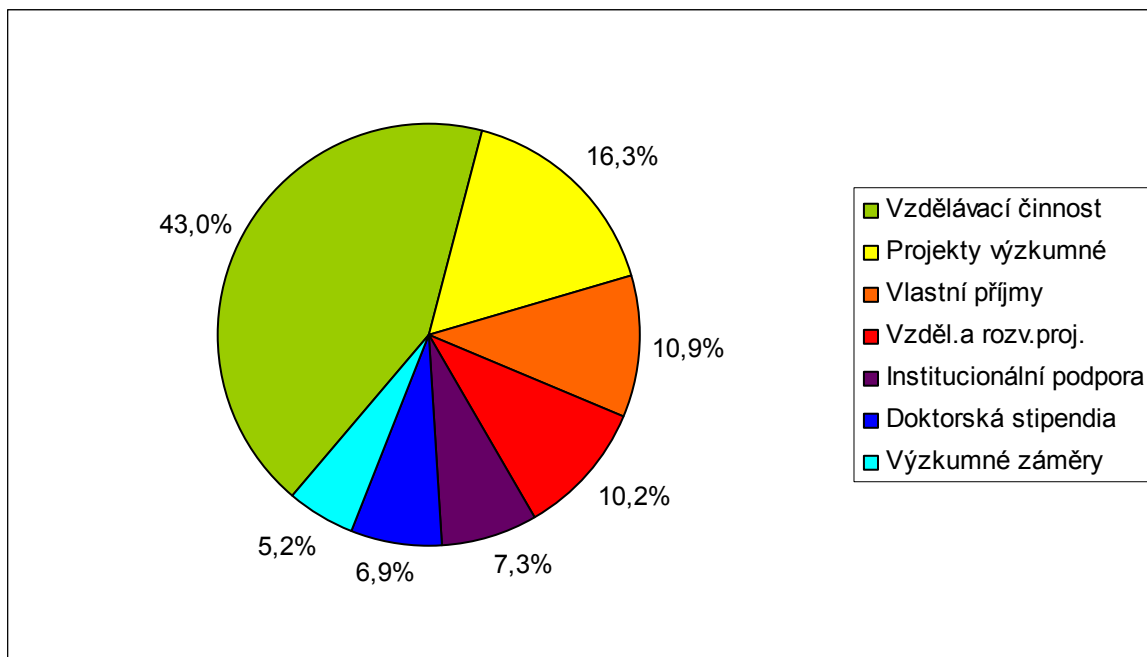
Výnosy Fakulty sociálních studií vzrostly v roce 2011 na 12násobek výnosů roku 1998. Po zpomalení tempa růstu výnosů v letech 2007 až 2009, které souviselo zejména se završením plánovaného růstu počtu studentů se dostavil zatím jediný meziroční pokles výnosů v roce 2010. Na tomto poklesu se podílela zejména ekonomická recese. V roce 2011 zaznamenala Fakulta sociálních studií opětovný růst výnosů, a to i v situaci, kdy příspěvek na vzdělávací činnost klesl o 3,9 mil. Kč a dotace na výzkumné záměry se snížila na polovinu skutečnosti roku 2010. Na růstu výnosů se podílelo hlavně zvýšení objemu dotací na výzkumné projekty o 76 % a dotací na vzdělávací a rozvojové projekty o 44 % skutečnosti roku 2010.

Fakulta byla financována z více zdrojů, z nichž většina je účelově vázána. Struktura výnosů vyplývá z grafu 15.



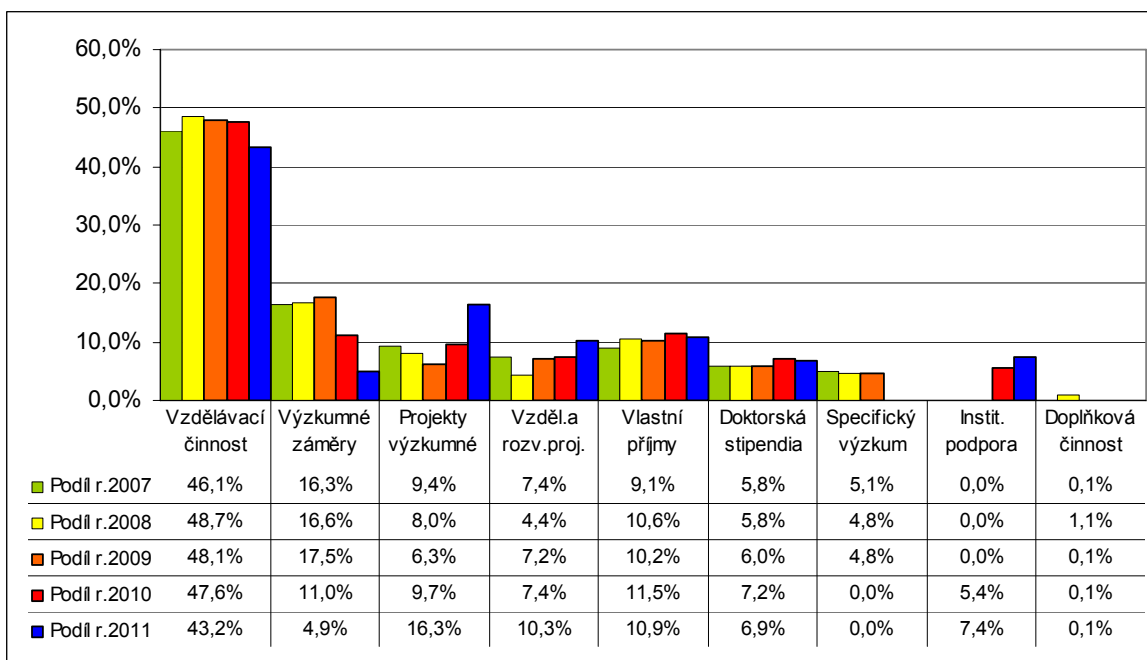


Graf 15  
Struktura výnosů FSS v roce 2011



Z grafu 16 je zřejmý vývoj struktury výnosů FSS v letech 2007 až 2011.

Graf 16  
Vývoj struktury výnosů FSS v letech 2007 až 2011



Dlouhodobě nejvýznamnějším finančním zdrojem fakulty jsou výnosy ze vzdělávací činnosti. Klesající trend podílu výnosů ze vzdělávací činnosti od roku 2008 není způsoben jen růstem ostatních výnosů, ale i poklesem příspěvku v absolutních hodnotách. Příspěvek na jednoho studenta klesl z částky 23 044 Kč v roce 2008 na 20 677 Kč v roce 2011 a tento vývoj začíná být velmi nepříznivý.





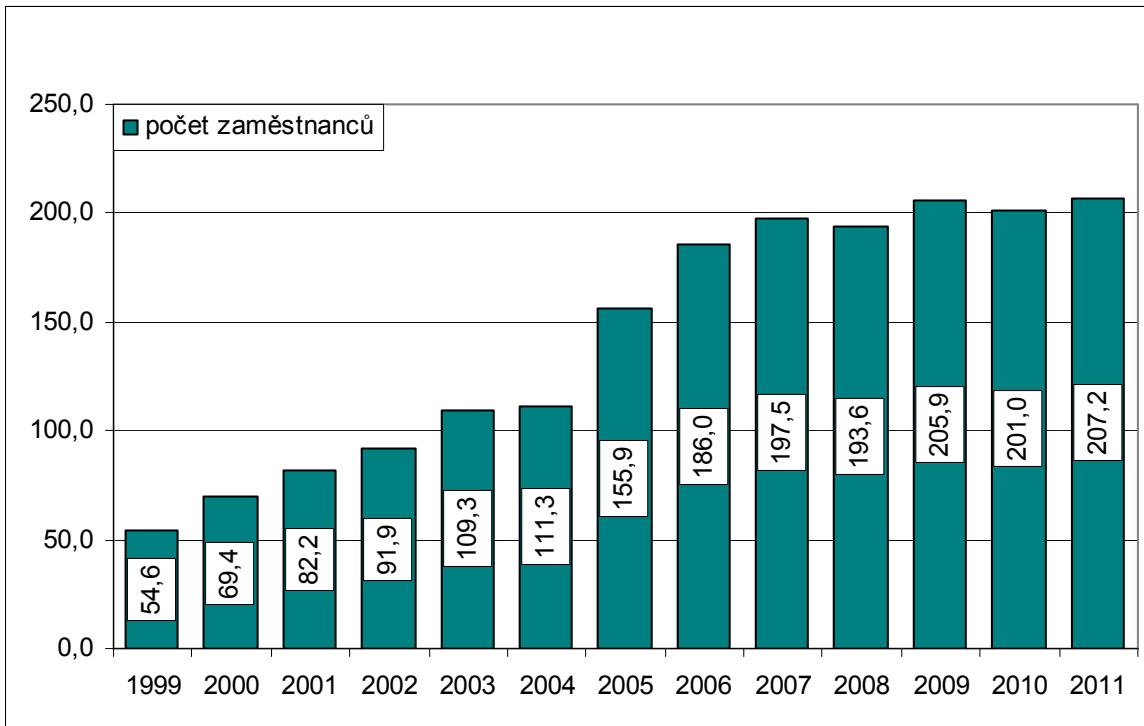
Výrazný pokles výnosů u výzkumných záměrů byl způsoben hlavně redukcí přímých dotací výzkumných záměrů a zavedením spolufinancování 2/3 schválených užitelných nákladů ze zdrojů fakulty, zejména z institucionální podpory.

Objem výnosů výzkumných projektů meziročně rostl zejména díky úspěchům řešitelů z FSS v získání nových grantů od GA ČR.

V kategorii vzdělávacích a rozvojových projektů se kladně projevilo přijetí dalších dvou projektů operačního programu vzdělávání pro konkurenceschopnost.

Z porovnání grafů 14 a 17 je velmi patrný obdobný vývojový trend růstu výnosů a růstu počtu zaměstnanců s tím rozdílem, že výnosy rostly do roku 2009 strměji.

Graf 17  
Vývoj přepočteného počtu zaměstnanců na FSS v letech 1999–2011



Od roku 1999 se přepočtený počet zaměstnanců Fakulty sociálních studií zvýšil 3,8krát, zatímco výnosy fakulty za stejné období vzrostly 7,4krát. To svědčí o podstatném růstu produktivity Fakulty sociálních studií zejména v prvních 10 letech jejího trvání.





## 9.2 Náklady fakulty

Přehled nákladů fakulty v letech 2010 a 2011 je uveden v tabulce 14.

Tabulka 14  
Náklady fakulty v letech 2010 a 2011

		Skutečnost	Skutečnost	INDEX
		2010	2011	2011/2010
Náklady celkem		206 533 148 Kč	227 693 709 Kč	110,5%
z toho:	A- Vzděl.č.,specif.VaV, SKM,vlastní,fondy:	135 474 814 Kč	146 206 391 Kč	108,3%
	mzdy	66 927 813 Kč	74 820 163 Kč	111,7%
	OON	2 810 176 Kč	3 564 435 Kč	126,8%
	odvody	24 080 925 Kč	26 297 005 Kč	109,2%
	energie	2 682 766 Kč	4 158 000 Kč	155,0%
	opravy, údržba	711 992 Kč	631 193 Kč	88,7%
	materiál	3 329 779 Kč	3 121 892 Kč	93,8%
	služby	4 061 916 Kč	4 274 972 Kč	105,2%
	cestovné	526 651 Kč	764 045 Kč	145,1%
	odpisy	6 153 077 Kč	5 773 965 Kč	93,8%
	stipendia	7 600 893 Kč	9 389 532 Kč	123,5%
	ostatní	16 588 826 Kč	13 411 189 Kč	83,5%
	C – doktorská stipendia	14 450 570 Kč	14 509 800 Kč	100,4%
	D – zahr.st.,CEEPUS,AKTION,Socrates	1 205 590 Kč	1 070 422 Kč	88,8%
	F – vzdělávací projekty, I-rozvojové programy, J,M,H,E	3 045 800 Kč	5 240 068 Kč	172,0%
	G – FRVŠ	219 000 Kč	454 000 Kč	207,3%
	OPRLZ, strukturální fondy aj. proj. spolufin. EU	9 613 286 Kč	14 050 317 Kč	146,2%
	Účelové prostředky bez VaV	796 721 Kč	651 029 Kč	81,7%
	Výzkumné záměry	22 070 241 Kč	10 998 033 Kč	49,8%
	Projekty VaV ze SR a od územních celků	17 018 562 Kč	29 242 527 Kč	171,8%
	Projekty VaV z dotací ze zahr. a OP VaV	1 558 271 Kč	4 551 336 Kč	292,1%
	Účelové příspěvky na VaV	846 676 Kč	430 777 Kč	50,9%
	Doplňková činnost	235 619 Kč	289 010 Kč	122,7%

Největší podíl na nákladech v ukazateli A mají osobní náklady, které, včetně odvodů na sociální a zdravotní pojištění a tvorbu sociálního fondu, představují 71,6 % celkových nákladů spadajících do skupiny „A“ v roce 2011. Po citelném poklesu osobních nákladů v roce 2010 zaznamenala Fakulta sociálních studií opětovné zvýšení osobních nákladů v absolutních i relativních hodnotách.





Na nákup knih, časopisů a na přístupy do elektronických databází bylo vynaloženo 3 806 tis. Kč, což je 1,6krát víc než v roce 2010.

Vedle účelových stipendií, jako jsou stipendia doktorská a stipendia na podporu mobility studentů, hrazených z účelových dotací, vyplatila fakulta stipendia prospěchová, tvůrčí, sociální a mimořádná z rozpočtových zdrojů a ze stipendijního fondu. Na stipendia bylo v roce 2011 vyplaceno 27 845 mil. Kč, což je o 2,8 mil. Kč víc než v roce 2010. Přehled vyplacených stipendií je uveden v tabulce 15.

Tabulka 15  
Stipendia vyplacená v roce 2011

Zdroj stipendií	Kč	Podíl
Stipendia PGS	14 509 800 Kč	52,1%
Stipendia ze stipendijního fondu	8 990 733 Kč	32,3%
Stipendia ze specifického výzkumu	2 509 585 Kč	9,0%
Zahraniční stipendium	558 000 Kč	2,0%
Ostatní zdroje	518 460 Kč	1,9%
Rozvojové programy	402 630 Kč	1,4%
CŽV	234 689 Kč	0,8%
Příspěvek 1111	120 930 Kč	0,4%
CELKEM	27 844 827 Kč	100,0%

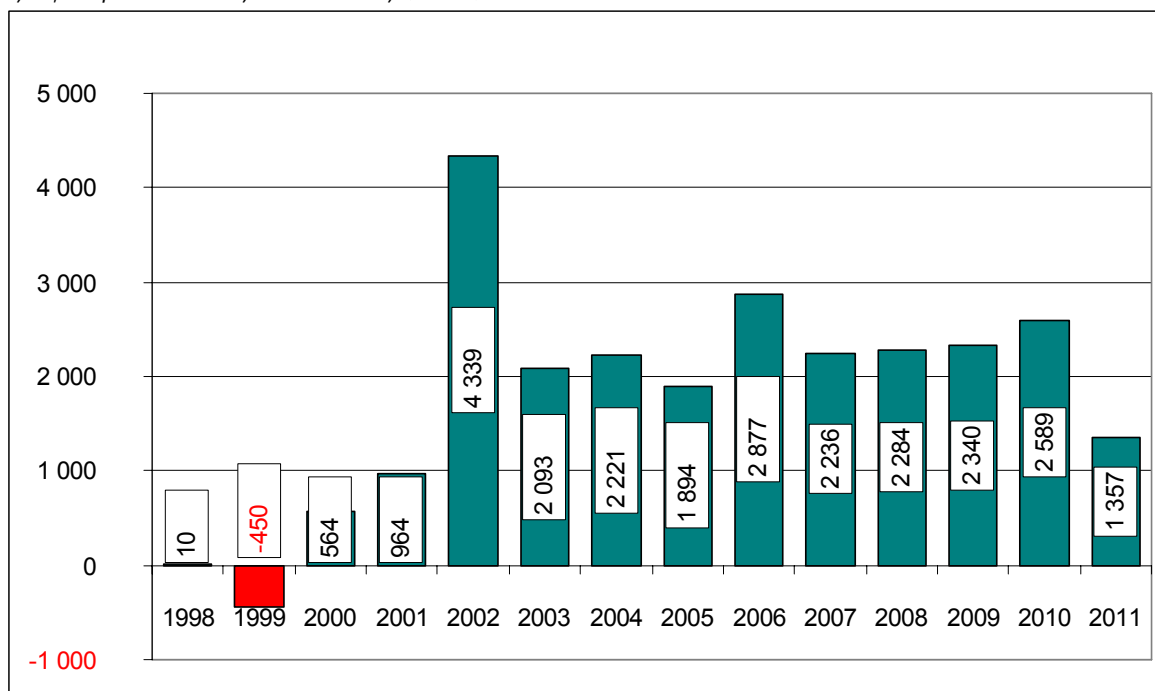




### 9.3 Hospodářský výsledek

V roce 2011 vykázala FSS hospodářský výsledek ve výši 1 356 799 Kč. Vývoj hospodářského výsledku fakulty od jejího vzniku je zřejmý z grafu 18.

Graf 18  
Vývoj hospodářského výsledku fakulty (tis. Kč)





## 10. Akademický senát

Složení akademického senátu Fakulty sociálních studií Masarykovy univerzity (dále AS FSS MU) bylo pozměněno podzimními volbami. V roce 2011 fungoval senát v následujícím složení:

### 10.1 Předsedové

---

doc. PhDr. Vít Hloušek, Ph.D. (do října 2011)

PhDr. Iva Šmídová, Ph.D. (od října 2011)

### 10.2 Místopředsedové

---

PhDr. Iva Šmídová, Ph.D. (do října 2011)

Bc. Martina Hromádková (do října 2011)

Mgr. Michal Pink, Ph.D. (od října 2011)

Bc. Jan Martinek (od října 2011)

### 10.3 Zaměstnanecká komora

---

*Do října 2011:*

doc. PhDr. Vít Hloušek, Ph.D.

PhDr. Roman Chytilík, Ph.D.

Mgr. Michal Pink, Ph.D.

PhDr. Josef Smolík, Ph.D.

PhDr. Iva Šmídová, Ph.D.

PhDr. Michal Vašečka, Ph.D.

*Od října 2011:*

Mgr. Otto Eibl, Ph.D.

Mgr. Slavomíra Ferenčuhová, Ph.D.

doc. PhDr. Vít Hloušek, Ph.D.

Mgr. Michal Pink, Ph.D.

PhDr. Iva Šmídová, Ph.D.

doc. PhDr. Martin Vaculík, Ph.D.







## 10.4 Studentská komora

---

*Do října 2011:*

Bc. Martina Hromádková  
Bc. Alexandr Průša (do května 2011)  
Pavel Buršík (od května 2011)  
Bc. Jan Martinek  
Bc. Jiří Šimon  
Mgr. et Mgr. Petra Vejvodová

*Od října 2011:*

Klára Bažantová  
Bc. Petr Gongala  
Bc. et Bc. Ondřej Lunter  
Bc. Jan Martinek  
Bc. Jitka Sklenářová

AS FSS MU v roce 2011 zasedl celkem dvanáctkrát. V průběhu roku 2011 se AS FSS MU na svých zasedání mj. zabýval:

- plněním rozpočtu FSS za rok 2010,
- výroční zprávou FSS za rok 2010,
- pravidly hospodaření FSS MU na rok 2011,
- rozpočtem FSS MU na rok 2011,
- koncepcí přijímacího řízení FSS MU na akademický rok 2011/12,
- poplatky za studium v akademickém roce 2011/12,
- stipendijní politikou fakulty na rok 2011,
- volbami a doplněním Rozhodčí a smírčí komise,
- volbou děkana,
- schválením Vědecké rady fakulty,
- volbami nových senátorů do AS FSS MU,
- volbami nových senátorů do AS MU za FSS,
- schválením nových výzkumných institutů fakulty.

Frekvence setkání senátorů i hlavní projednávané a schválené body naznačují, že se v průběhu roku 2011 Akademický senát fakulty vedle standardních agend zabýval také klíčovými záležitostmi pro chod a další rozvoj fakulty (volba děkana a vědecké rady; kompletní volby do AS FSS MU i do AS MU; schválení fakultních výzkumných institutů). Pokračovala diskuse o způsobech organizace i financování výzkumu (s výsledkem v institucionalizaci tří výzkumných pracovišť navazujících od roku 2012 na dosavadní výzkumné záměry) a soustavná pozornost byla i nadále věnována otázkám financování fakulty (výuky i vědy) v rámci univerzity i ze strany státu.





## 11. Centrum informačních a komunikačních technologií

CIKT podporuje všechny typy vědeckých, výukových a společenských aktivit na fakultě. Tvoří a provozuje centrum servisních služeb, bez kterých si lze provoz a rozvoj fakulty jen těžko představit.

Posluchárny na Joštově 10 jsou vybaveny audiovizuální a výpočetní technikou. Pracovníci CIKTu jsou pověřeni péčí o tuto techniku, připravují technické zázemí použitelné při výuce i při pořádání mezinárodních konferencí a reprezentativních akcí. V roce 2011 CIKT vytvářel audiovizuální a počítačové zázemí a podporu mezinárodních konferencí pořádaných v aule nebo v posluchárnách I. A. Bláhy a V. Čermáka. Dále se podílel na technickém zajištění významných společenských akcí. Z několika desítek akcí, pro které zabezpečoval ozvučení a audiovizuální prezentaci, lze uvést Dny otevřených dveří, Multimedialní den, akce Mezinárodního politologického ústavu MU, Centra zahraničních studií. Pro pracovníky CIKTu je na prvním místě poskytování kvalitních služeb při vytváření technického zázemí pořádaných akcí. Pracovníci CIKTu se stále hlásí k technické podpoře Univerzity třetího věku, která probíhá v pátečních odpoledních, a těší se na další spolupráci s týmem U3V. Považují si i spolupráce s katedrou žurnalistiky při Mediálním dnu, pro který zajišťují ozvučení a internetové připojení. Pro plánování a koordinaci akcí využívají aplikaci Řízení projektů dostupnou v Informačním systému MU na adrese <http://is.muni.cz> a kalendáře, který nabízí společnost Google na adrese <http://google.com>.

Všem vyučujícím fakulty pracovníci CIKTu poskytují na začátku každého semestru, nebo po dohodě kdykoliv, individuální školení využívání techniky v učebnách, posluchárnách, přednáškových a seminárních místnostech. Školení je individuální nebo probíhá v malých skupinkách a je cíleno na techniku a zvládání situací, které při výuce mohou nastat. Účastníci těchto školení získávají jistotu v práci s technikou a mohou se plně soustředit na výuku.

V roce 2011 ve spolupráci s Ústavem výpočetní techniky pokračoval CIKT v budování bezdrátového připojení k internetu. Doplnil další přístupové body CISCO. Došlo k posílení připojení v atriu, nové prvky jsou vybaveny normou 802.11 g i n, bylo posíleno připojení kanceláří na psychologii, pokryty učebny ve druhém a pátém patře. Všechny přístupové body pracují v systému centrální správy, aby byla zaručena jejich dynamická konfigurovatelnost a maximální možná rychlost připojení pro všechny uživatele. Pro správu používáme přístup do systému CISCO Wireless Control System, do kterého Marián Miško doplnil plány jednotlivých pater budovy Joštova a umístění AP. Nyní přímo v software vidíme, jaké aktuální pokrytí jednotlivé AP poskytují. Studentům i zaměstnancům je dostupné wifi připojení přes EduRoam, které doporučujeme jako primární, a připojení přes VPN MU. Pro připojení hostů FSS a účastníků konferencí používá CIKT aplikaci generující individuální Guest účty v souladu se Směrnicí pro používání univerzitní počítačové sítě. Tato aplikace byla v roce 2011 využita například při zajištění připojení našich externích partnerů v rámci Mediálního dne pořádaného katedrou žurnalistiky.

Pracovníky CIKTu těší, že vyučující pokračují ve zkoušení prostřednictvím počítačů v PC učebnách PC25 a PC26. V průběhu zkouškového období jsou učebny beznadějně obsazeny a fakulta dokonce musela investovat do pronájmu učeben univerzitních pro pořádání státních zkoušek. Díky důsledné analýze rezervací PC učeben, kterou má na starosti operátorka učeben, se daří minimalizovat neefektivně rezervované časy v učebnách a lze konstatovat, že rezervace zadané v ISu jsou skutečně využity. Pro „zkoušky přes PC“ ať už pomocí odpovědníků v ISU nebo psaním ve Wordu a odevzdáváním do odevzdávacího schránky či zkoušením přes Moodle pokračoval vývoj možností speciálních zkouškových účtů v PC učebnách. Vedle systému umožňujícího vzdálené ovládání internetového připojení jednotlivých počítačů i celých učeben centrum využívalo i systém zálohování uživatelských dat na zkouškových





účtech. K podpoře výuky patří i zadávání rozvrhu do ISu a zveřejňování rozvrhu na webových stránkách FSS a rezervace místností s důrazem na využití AV techniky.

Významný je podíl CIKTu na nákupech AV a PC techniky prostřednictvím Dynamického nákupního systému.

Pracovníci CIKTu průběžně zdokonalují způsob správy počítačů, uživatelských účtů a software v doktorandských pracovnách a v učebnách a posluchárnách a na pracovištích. Počítače připojili do univerzitní domény a fakultní domény [zd.fss.muni.cz](http://zd.fss.muni.cz). Tím bylo do značné míry sjednoceno prostředí v doktorandských pracovnách FSS a zjednodušena správa PC v učebnách a posluchárnách. Využíváme servery Windows 2008 R2, máme zprovozněnu automatickou instalaci pracovních stanic za využití software Microsoft a automatickou instalaci software za využití skupinových politik a msi balíčků. Instalace a provoz uživatelských počítačů pomocí vzdálené správy výrazně zefektivnily správu hardware a software na uživatelských počítačích. V roce 2011 došlo ke změně tiskového systému, virtualizaci printserveru, virtualizaci serveru, na který jsou posílány tiskové úlohy. Na konci roku 2011 byla zakoupena nová tiskárna do místnosti PC25. Před koncem roku jsem se pustili do virtualizace několika domain controllerů a member serverů domény UCN. Ve spolupráci s Ústavem výpočetní techniky jsem využili prostředí virtualizační prostředí VMWare na serverech UVT.

V roce 2011 pracovníci CIKTu připravili způsob provozování vln pomocí Virtual Configuration Serveru. Podle údajů z [inet.muni.cz](http://inet.muni.cz) propojují pracovníci CIKTu v rozvaděčích strukturovanou kabeláž a porty telefonní ústředny. Údaje o využití strukturované kabeláže pro telefony i pro počítače, údaje o aktivních prvcích a jejich zapojení udržují pracovníci CIKTu v aktuální podobě v informačním systému BAPS. Systém BAPS je významným pomocníkem pro správu počítačové sítě.

Fakultní veřejnost využívá systém pro záznam přednášek v učebnách, mobilní záznamové a streamovací pracoviště, centrální server pro streaming a úložiště dat. Vedle záznamu přednášek je oblíbené internetové vysílání z mezinárodních konferencí a akcí pro širokou veřejnost např. z Genderových konfrontací.

Veřejně přístupné záznamy lze nalézt na adrese <http://zp02.fss.muni.cz/Archive.aspx>.

V datových rozvaděčích MDF, IDF1, IDF2 a v serverovně pokračovala instalace záložních zdrojů a rozdělení zásuvkových okruhů tak, aby byly zálohované systémy schopny automatického startu po obnovení dodávky elektrické energie. Tím se dále snížila doba náběhu síťového subsystému po výpadku zásobování elektrickou energií. Některé servery jsme přesunuli do virtuálního prostředí VMWare, čímž jsme velmi levně vyřešili jejich obměnu. U zbylých serverů se nám podařilo s dodavatelskou firmou sjednat prodloužení záruky a NBD servisu na celou dobu životnosti serverů.

CIKT nadále provozuje fakultní webový server pro webhosting fakultních webových stránek, běží na něm databáze MySQL, PHP, je používán pro program pro čtení pošty HORDE/IMP. Na fakultním webserveru hostuje stránky jednotlivých pracovišť a projektů. Na poštovním serveru provozuje antispamový filtr spamassasin, který ve spolupráci s univerzitním greylistingem účinně snižuje množství spamu. V roce 2011 v létě jsme provedli druhou etapu obměny hardwarových prostředků, poštovní servery jsou zálohovány vlastním účinným systémem. V průběhu roku jsme spolupracovali s Oddělením bezpečnosti počítačové sítě ÚVT na řešení problematiky podvodných emailů. Spolupráce probíhala rychle a spolehlivě.

V oblasti software je nadále využíván program SELECT pro nákup software firmy Microsoft. Každý počítač na FSS je zakoupen spolu s operačním systémem Windows a ze SELECTu je dokoupeno programové vybavení Office 2010, operační systém pro servery Windows 2008 R2 Server. V oblasti antivirů využívá fakulta licenci NOD32. Pro studenty





a zaměstnanec zakoupila fakulta licenci na využívání právního systému ASPI. Systém je nainstalován na PC zaměstnanců, kteří ho k práci potřebují, a je přístupný na všech studentských PC. Vedoucí CIKTu působí jako koordinátor Informačního systému MU na FSS a jako správce přístupových práv. V rámci těchto funkcí zajišťuje kontakt s uživateli z řad studentů a vyučujících a předává e-technikovi a is-technikovi konkrétní dotazy. Studenti si mohou u vedoucího CIKTu a u technika ICT osobně vyzvednout nové primární heslo.

V současné době v CIKTu na plný či částečný úvazek nebo jako stipendisté pracují Ing. Libor Čaha, vedoucí Centra informačních a komunikačních technologií, RNDr. Radek Ošlejšek, PhD., programátor, Bc. Marián Miško, správce ICT, Mgr. Petr Fajmon, technik ICT, Bc. Filip Nešpor, správce ICT, Petr Němec, odborný pracovník, Bc. Martin Mahrík, technik ICT, Václav Štefela, CIKT asistent, Bc. Michal Hrubý, technik ICT, Judita Hladík, operátorka PC učeben, Bc. Juraj Jurčo, technik ICT. V prostorách CIKTu pracují také fakultní e-technik a is-technik zapojení v celouniverzitním projektu podpory e-learningu a ISu pod gescí CVT FI.





## 12. Ústřední knihovna FSS MU

Díky opatřením z předchozího roku zaznamenala knihovna a její zaměstnanci v roce 2011 nárůst stability. Jednalo se zejména o přeorganizování kompetencí a personální změny v některých odděleních knihovny tak, aby se našel prostor pro nové aktivity související s rychlým rozvojem v problematice e-technologií a e-zdrojů. Jen v případě neustálého vzdělávání a sledování trendů jsme schopni zajistit návštěvníkům maximum nových a relevantních informací v co nejkratším časovém období.

Významným číslem je překročení magické hranice 100 000 návštěvníků našich webových stránek, které zahrnují nejen informace o aktuálním dění a službách poskytovaných knihovnou, ale k dispozici jsou také prezentace z přednášek pořádaných knihovnou a návody ve formě videa sloužící k lepšímu porozumění a orientaci při práci s informačními zdroji.

Hledali jsme nové možnosti a zdroje financování akvizice a podařilo se nám díky konkrétním navrženým a realizovaným opatřením nakoupit literaturu, periodika a online zdroje za více než 3 800 000 Kč. Jednou z efektivních změn ve financování databází je významný podíl prostředků ze specifického výzkumu.

Podstatnou složkou financí jsou i grantové prostředky; koupené dokumenty ale prioritně slouží a jsou deponovány u řešitelů grantů. Významný objem financí je získáván z MŠMT pro konsorciální projekty, pokračuje program INFOZ a připravují se projekty na financování databází z programu VaVpl. Přínosem je úspěšné zapojení knihovny do projektů OPVK, což v praxi sice znamená nárůst agendy, ale současně i nové zkušenosti a finančních zdroje na příští tři roky.

Můžeme konstatovat, že všechny uvedené skutečnosti se příznivě promítly v navýšení počtu uživatelů, kterým jsme kromě příjemného studijního prostředí a profesionálního přístupu nabídli více než 27 000 titulů ve volném výběru, 35 databází a účast na 53 školeních pořádaných ÚK FSS.

Další klíčovou položkou je rozvoj spolupráce se studijním oddělením RMU v rámci celoživotního vzdělávání a Univerzity třetího věku. Kromě možnosti využívat knihovnu a studovnu na FSS jsme pro zájemce uspořádali kurzy „Využívání služeb knihoven MU a základy vyhledávání informací“.

Pedagogická činnost zaměstnanců Ústřední knihovny FSS zahrnovala zapojení se do výuky na středních školách a vysokoškolských pracovištích. Současně se podíleli na tutorování celouniverzitního e-kurzu „Kurz práce s informacemi“, který v roce 2011 absolvovalo přes 1000 studentů z celé MU.

Iniciovali jsme debatu o spolupráci mezi vydavateli a knihovnami při půjčování e-knih. Kolegové byli pozváni na konference a semináře v rámci celé České republiky, kde prezentovali potenciální systémy e-knih v knihovnách. Vzhledem k aktuálnosti této problematiky budou e-knihy v akademických knihovnách jedním ze stěžejních pracovních témat i v roce 2012.

Zaměstnanci knihovny se podíleli na připomínkování výkladu nové normy ČSN ISO 690 týkající se bibliografických odkazů a citací, pracují v odborných komisích, vedoucí knihovny reprezentuje MU jako členka Výkonného výboru Asociace knihoven vysokých škol.

Podrobnější informace i statistiky, jejichž výběr je v tabulce 16 a jsou k dispozici ve výroční zprávě ÚK FSS na webových stránkách

<http://knihovna.fss.muni.cz/soubory/vz2011.pdf>





Tabulka 16

Výběr knihovních statistik let 2009- 2011

	2009	2010	2011
<i>Registrovaní uživatelé celkem</i>	5 227	5 638	6 408
<i>Návštěvnost</i>	189 500	186 949	171 999
<i>Počet absenčních výpůjček (bez prodloužení)</i>	39 970	41 802	41 700
<i>Knihovní jednotky</i>	54 163	56 352	59 473
<i>Počet titulů periodik</i>	216	169	176
<i>Přístupy na www stránky</i>	71 786	91 860	102 566
<i>Počet pracovních úvazků</i>	11,2	10,25	11,25
<i>Účast na odborných akcích v ČR a zahraničí</i>	35	49	35
<i>Počet realizovaných přednášek pro uživatele</i>	36	62	53





## 13. Příloha č. 1 – Výzkumné a rozvojové projekty

### 13.1 Výzkumné záměry

- Politické strany a reprezentace zájmů v soudobých evropských demokraciích, **prof. Petr Fiala**
- Psychologické a sociální charakteristiky dětí, mládeže a rodiny, vývoj osobnosti v době proměn moderní společnosti, **prof. Petr Macek**
- Reprodukce a integrace společnosti, **prof. Petr Mareš**

### 13.2 Vědeckovýzkumné projekty

#### 13.2.1 GAČR

- Alternativní rodinné modely: psychologické aspekty lesbického rodičovství, **dr. Eva Polášková**
- Dějiny přijímání Druhého vatikánského koncilu v českých zemích, **doc. Stanislav Balík**
- Kolektivní jednání a protest ve středovýchodní Evropě, **doc. Ondřej Císař**
- Modernizace české sociální politiky: k zaměstnanosti vstřícnému modelu, **prof. Tomáš Sirovátka**
- Národní strana 2003-2012: obrana národních zájmů, **dr. Josef Smolík**
- Období opoziční smlouvy: kontext, struktura a dopady na českou politiku, **doc. Lubomír Kopeček**
- Ozbrojené konflikty v mezinárodních vztazích po skončení studené války, **doc. Zdeněk Kříž**
- Pojem malebna ve světové a české estetice, **dr. Karel Stibral**
- Politické strany v Africe, Asii, Latinské Americe a Oceánii, **prof. Maxmilián Strmiska**
- Politický prostor v zemích V4, **dr. Roman Chytilík**
- Politický regionalismus v České a Slovenské republice a proměny volebních map v letech 1993-2010, **dr. Michal Pink**
- Pomsta historie? Zkoumání historických kořenů péče o děti, zdravotní péče a péče o seniory v České republice, **prof. Steven Saxonberg**
- Porody, asistovaná reprodukce a zacházení s embryi. Sociologická analýza současné reprodukční medicíny v ČR, **dr. Iva Šmídová**
- Reprodukční chování mužů, **prof. Ladislav Rabušic**
- Rizika používání internetu pro děti a adolescenty, **doc. David Šmahel**
- Rodina pohledem dětí, **dr. Lenka Slepíčková**
- Soudobé výzvy demokracii ve středovýchodní Evropě, **doc. Miroslav Mareš**
- Soudobý paramilitarismus v České republice v kontextu transnacionálních vývojových trendů politického násilí v Evropě, **doc. Miroslav Mareš**
- Stáří v prostoru: regenerace, gentrifikace a sociální exkluze jako nové problémy environmentální gerontologie, **dr. Lucie Vidovičová**
- Stopy prožitě zátěžové situace v sebesystému dítěte a její další vliv na jednání v adolescenci, **doc. Mojmír Tyrlik**





- Stranické systémy zemí středovýchodní Evropy, **doc. Vít Hloušek**
- Struktura rodiny a stratifikační proces: vysvětlují trend změny ve vnitrorodinných procesech, kompoziční změny anebo samo-výběr, **doc. Martin Kreidl**
- Utváření integrativní psychoterapeutické perspektivy: analýza výcviku integrace v psychoterapii, **prof. Zbyněk Vybíral**
- Volba rodičů ohledně péče o děti v České a Slovenské republice, **prof. Steven Saxonberg**
- Výkonová motivace rozumově nadaných studentů s dyslexií – základní determinanty a proměny v období adolescence a časně dospělosti, **doc. Šárka Portešová**

### 13.2.2 AV ČR

- InSTITUTE, mýty a přesvědčení: Zkoumání vlivu path-dependency na soudobé diskurzy péče o děti v České republice, Švédsku a Francii, **prof. Steven Saxonberg**

### 13.2.3 MŠMT – Národní program výzkumu II

- Nová sociální rizika trhu práce a potřeby reformy jeho politické regulace po vstupu ČR do EU. Monitoring a vyhodnocení potřeb, **doc. Jiří Winkler**

### 13.2.4 MŠMT – COST

- Copingové strategie kyberšikany u adolescentů, **doc. David Šmahel**

### 13.2.5 MV - Program bezpečnostního výzkumu České republiky v letech 2010-2015

- Metody predikce dlouhodobého geopolitického vývoje střední Evropy, **doc. Miroslav Mareš**

## 13.3 Rozvojové a další tuzemské projekty

---

### 13.3.1 MŠMT – Rozvojové programy

- Mezinárodní a interdisciplinární Joint European Master Degree in Gender Studies, **doc. Kateřina Nedbálková**
- Podpora spolupráce v oblasti rozvojových studií mezi MU a vybranými indickými univerzitami, **dr. Naděžda Johanisová**
- Podpora zapojení mladých akademických pracovníků do tvůrčích týmů, **prof. Petr Macek**
- Posilování postavení Masarykovy univerzity v mezinárodním kontextu, **doc. Břetislav Dančák**
- Rozvoj aktivizujících rolí Univerzity třetího věku na Masarykově univerzitě, **doc. Markéta Pitrová**
- Zapojení významných zahraničních akademických pracovníků do výuky na Masarykově univerzitě, **doc. Břetislav Dančák**

### 13.3.2 MŠMT – FRVŠ

- Inovace a zlepšení/aktualizace kurzu 'SOC165: Introduction to Environmental Sociology', **dr. Benjamin Vail**
- Rozšíření výuky environmentální etiky o dimenzi environmentální odpovědnosti, **Mgr. Lukáš Kala**
- Stereotypy o Romech v environmentální perspektivě, **Mgr. Vojtěch Pelikán**
- Vizuální studia - vytvoření nového studijního předmětu, **dr. Eva Šlesingerová**







- Vytvoření nového předmětu: Psychoterapeutické praktikum - postmoderní perspektiva, **prof. Zbyněk Vybíral**
- Zavedení předmětu Město a krajina: proměny v čase a prostoru, **dr. Zbyněk Ulčák**

### 13.3.3 MŠMT – Strukturální fondy ESF Operační program Vzdělávání pro konkurenceschopnost

- Informační platforma pro kulturní krajinu, **Mgr. Pavel Klvač**
- Inkubátor environmentálních podnikatelských záměrů, **dr. Bohuslav Binka**
- Inovace výuky na FSS MU - katedra mezinárodních vztahů a evropských studií, **dr. Petr Suchý**
- Inovace výuky na FSS MU - katedra politologie, **doc. Stanislav Balík**
- Inovace výuky na FSS MU – katedra psychologie, **prof. Zbyněk Vybíral**
- Inovace výuky na FSS MU - katedra žurnalistiky, **Ing. Rudolf Burgr**
- Mezioborová síť spolupráce pro policy development v oblasti udržitelného rozvoje, **dr. Naděžda Johanišová**
- Rozvoj odborného vzdělávání v kvalitativních a kvantitativních metodách výzkumu na FSS MU, **prof. Ivo Čermák**

### 13.3.4 MŠMT – AKTION Česká republika - Rakousko

- Nationale und Regional Identität in Tirol und Mähren, **doc. Csaba Szaló**

## 13.4 Mezinárodní projekty

---

### 13.4.1 6. Rámcový program EU

- Recwowe - Reconciling Work and Welfare in Europe, **prof. Tomáš Sirovátka**

### 13.4.2 7. Rámcový program EU

- Ethnic Differences in Education and Diverging Prospects for Urban Youth in an Enlarged Europe (EDUMIGROM), **doc. Radim Marada**
- Impact of local welfare systems on female labour force participation and social cohesion (FLOWS), **prof. Steven Saxonberg**
- Meeting the challenges of economic uncertainty and sustainability through employment, industrial relations, social and environmental policies in European countries (GUSTO), **prof. Tomáš Sirovátka**
- Processes influencing democratic ownership and participation (PIDOP), **prof. Petr Macek**
- Recwowe - Reconciling Work and Welfare in Europe, **prof. Tomáš Sirovátka**

### 13.4.3 Jiné projekty dotačního charakteru mimo oblast výzkumu a vývoje

- EU Kids Online II, **doc. David Šmahel**

### 13.4.4 LLP

- EUROPLAT - European Network for Psychology Learning and Teaching. LLP Erasmus Tematické sítě, **Mgr. Aleš Neusar**
- Is Women Education a(t) Risk? LLP Grundtvig Projekty partnerství, **dr. Iva Šmídová**





- Předsednictví Rady EU a jeho role v rozhodovacím procesu EU. LLP Jean Monnet, **dr. Petr Kaniok**
- Social Work Confronting New Right Wing Movements in Europe. LLP Erasmus Intenzivní programy, **dr. Mirka Nečasová**





## Výroční zpráva o činnosti Fakulty sociálních studií Masarykovy univerzity za rok 2011

Hlavní editor: Markéta Pitrová

Redaktor: Magdalena Pažourková

Jazyková korektura:

Sazba: Magdalena Pažourková

Vydala: FSS MU, Joštova 10, 602 00 Brno

Rok vydání: 2012

Vydání: první

